

## Les métiers de l'agriculture



Le secteur agricole procède à plus de 275 000 recrutements annuels, mais la majorité des postes proposés sont saisonniers. Côté installations, de plus en plus de jeunes exploitants misent sur l'agriculture biologique et soutiennent les modes de distribution en circuits courts.

### LES MÉTIERS RECHERCHÉS (H/F)



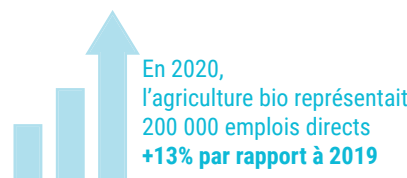
- Agents d'élevage laitiers
- Conducteurs d'engin agricole
- Agents polyvalents d'exploitation

### DES RECRUTEMENTS SAISONNIERS



88% des 276 180 projets de recrutement en 2021 concernaient des postes saisonniers

### AGRICULTURE BIO EN CROISSANCE



## Secteur et emploi

### L'agriculture continue à embaucher

La France occupe la première place de la production agricole dans l'Union européenne. Malgré la crise à laquelle doit faire face le secteur, certains domaines, comme l'agriculture biologique, offrent des opportunités.

#### ► Des recrutements principalement saisonniers

L'enquête BMO (Besoins en main-d'œuvre) de Pôle emploi annonçait plus de 276 000 projets de recrutements dans l'agriculture pour 2021. Mais près de 90 % de ces projets concernent des emplois saisonniers.

**Actualité crise Covid-19:** limitation ou fermeture des marchés, restaurants fermés, manque de main-d'œuvre à cause des restrictions de circulation... L'agriculture n'a pas été épargnée par la crise sani-

taire. C'est pourquoi les recrutements sont moins importants qu'en 2020 (-2 % en 1 an).

Certains secteurs agricoles peinent cependant à trouver de la main-d'œuvre. Les domaines qui recrutent le plus sont les grandes cultures, les productions animales, la viticulture, les cultures spécialisées (arboriculture, maraîchage, horticulture), l'agro-équipement et les services institutionnels.

Le développement de l'agriculture urbaine avec l'implantation de structures qui pratiquent l'agriculture

hors-sol, la permaculture, l'association de culture de végétaux à la pisciculture (aquaponie), etc. Elles misent sur l'agriculture pour créer du lien social.

Voir le site de l'Association française d'agriculture urbaine professionnelle : [www.afaup.org](http://www.afaup.org)

### Un contrat pour les saisonniers

Dans un contrat à durée déterminée saisonnier, une date de fin n'est pas obligatoirement fixée. Le Code du travail rappelle, dans son article L1242-2, qu'il concerne des emplois « dont les tâches sont appelées à se répéter chaque année selon une périodicité fixe, en fonction du rythme des saisons ou des modes de vie collectifs ». Les branches ou les entreprises qui emploient beaucoup de saisonniers doivent désormais négocier la reconduction des contrats d'une année sur l'autre et prendre en compte l'ancienneté des salariés.

### ► Le bio recrute

L'alimentation bio plaît de plus en plus. Les surfaces agricoles dévolues à la production biologique s'accroissent beaucoup plus vite que les autres types de production agricoles. En France, près d'un hectare sur 10 est cultivé en bio. Près de 2 millions d'hectares sont certifiés bio et 592 000 sont en conversion.

Les producteurs bio s'efforcent de respecter les équilibres environnementaux en limitant, voire en interdisant l'usage de produits chimiques ou d'organismes génétiquement modifiés. Ils recourent à davantage de main-d'œuvre que l'agriculture non biologique.

En 2020, selon les dernières données disponibles de l'Agence bio, la filière génère plus de 200 000 emplois directs (dont 128 300 dans les fermes), soit 13 % de plus qu'en 2019. Désormais, plus de 10 exploitations françaises sur 100 produisent du bio.

Ce mouvement ne semble pas près de s'arrêter. Bien que l'on observe dans le même temps une poursuite de l'industrialisation de l'agriculture avec des exploitations plus grandes et des cheptels pouvant compter plusieurs centaines de têtes, une part croissante du secteur choisit des méthodes dites « raisonnées ». L'agriculture devrait ainsi continuer à se « verdier » dans les années à venir selon plusieurs scénarios de projection du ministère de l'Agriculture et l'Alimentation.

### ► Salarié ou à son compte ?

En 2021, l'agriculture représentait plus d'un million d'emplois en France. Une très grande partie des professionnels du secteur sont des chefs d'entreprise. Ils sont environ 400 000 à être exploitants ou chefs d'exploitations agricoles, c'est-à-dire leur propre patron.

Leur nombre a cependant tendance à baisser, tandis que la part des salariés d'exploitations agricoles ou d'entreprises de services destinés aux agriculteurs augmente depuis plusieurs années. Cela s'explique notamment par le fait que les petites exploitations se raréfient tandis que les grandes, voire très grandes entreprises agricoles, sont plus nombreuses qu'auparavant.

Démarrer comme salarié permet d'acquérir une expérience très utile pour celles et ceux qui souhaitent, plus tard, se lancer à leur compte.

### ► De nombreuses reprises d'exploitations

Des opportunités existent pour devenir chef d'entreprise dans ce secteur. En effet, la population des dirigeants d'exploitation vieillit. Près de la moitié d'entre eux a plus de 50 ans. En raison des départs à la retraite, un grand nombre d'exploitations sera à céder dans les années à venir. La transmission des exploitations n'a plus lieu uniquement au sein des familles.

La création et la reprise d'exploitations représentent en moyenne 15 000 installations en France par an.

Les chambres d'agriculture ont créé un site internet qui recense des annonces de cessions d'exploitation. [www.repertoireinstallation.com](http://www.repertoireinstallation.com)

Une autre tendance se confirme notamment après les confinements successifs : des néoruraux, citadins qui s'installent à la campagne pour bénéficier d'une meilleure qualité de vie, reprennent des petites exploitations agricoles et réinventent des modèles plus respectueux de l'environnement et du paysage. Ils privilégient la permaculture, l'agro-écologie et l'agriculture biologique et distribuent leurs produits en circuits courts sans ou avec peu d'intermédiaires. Ils représentent une grande partie des 15 000 installations annuelles de jeunes agriculteurs.

### ► Des aides à l'installation

Reprendre ou créer une exploitation coûte cher. Pour faciliter cette démarche, il existe des aides de l'Union européenne, de l'État et des collectivités. Certaines aides concernent l'installation et le fonctionnement de projets. D'autres visent à soutenir leur développement.

Pour en bénéficier, il faut être (en général) âgé de moins de 40 ans, avoir une capacité professionnelle et un projet de première installation viable. Contactez l'Adéar (Association pour le développement de l'emploi agricole et rural) près de chez vous pour identifier les aides les plus adaptées à votre projet.

[www.agriculturepaysanne.org](http://www.agriculturepaysanne.org) rubrique S'installer

#### Des aides spécifiques liées à la crise sanitaire

Le secteur de l'agriculture n'a pas été épargné par la crise sanitaire. Quelques aides peuvent être demandées. Attention car certaines d'entre elles, mises en place en 2020, ne sont plus ouvertes (comme le fonds de solidarité ou le prêt garanti par l'État). Mais sachez que d'autres perdurent. C'est, par exemple, le cas de l'exonération des charges sociales, du prêt rebond accordé par BPI France... Pour connaître les aides toujours en cours, rendez-vous sur le site du ministère de l'Agriculture.

<https://agriculture.gouv.fr>

#### ► Les grandes productions se modernisent

Le secteur des grandes cultures est le plus mécanisé du monde agricole. Le matériel est de plus en plus sophistiqué (électronique embarquée) et de nouvelles techniques de culture se sont développées (gestion par satellite). Les métiers deviennent ainsi plus techniques. D'autre part, le respect de l'environnement amène les exploitants à adopter des modes de culture plus raisonnée.

En vue d'optimiser la production, les exploitations se regroupent et les fonctions des chefs d'exploitation évoluent.

#### ► Des formations variées

Côté formation, du CAP agricole au diplôme d'ingénieur, les formations sont nombreuses et bien adaptées. Bac pro agricole et brevet de technicien

supérieur agricole (BTSA) sont particulièrement recherchés par les employeurs. Pour s'installer et gérer sa propre exploitation, il faut être titulaire d'un bac pro agricole.

Les fonctions de conseil, d'encadrement ou de recherche sont accessibles à partir d'un bac + 3 jusqu'à un bac + 5, master ou diplôme d'école d'ingénieurs. Pour découvrir la réalité du monde agricole, pensez aux stages ou aux jobs d'été (vendanges, cueillette...).

<https://agriculture.gouv.fr>

#### ► Qualités requises

Pour travailler dans les grandes cultures, l'élevage, le maraîchage ou la vigne, il faut être motivé. Car si l'air pur et les verts pâturages font bien partie du cadre, les conditions de travail peuvent être difficiles (malgré l'utilisation des machines, de nombreuses tâches se font encore à la main et en extérieur) et les horaires contraignants.

Animaux et cultures demandent aussi une grande disponibilité. Pour partir en vacances, il faut bien s'organiser et trouver quelqu'un de disponible pour s'occuper des animaux pendant son absence ou choisir une période creuse pour les cultures.

Pour être à la tête d'une exploitation, il faut également avoir des connaissances en gestion et en négociation.

#### À lire aussi ✓

J'aime la nature n° 1.919

Les métiers de l'élevage n° 2.131

Les métiers des eaux et forêts n° 2.142

Les métiers du paysage et de l'horticulture n° 2.144

Les métiers de la vigne et du vin n° 2.145

Les métiers de l'agro-équipement n° 2.16

Les ingénieurs en agriculture n° 2.17

# Métiers

## Grandes cultures

Les céréales (blé, orge, maïs...), les oléagineux (tournesol, colza, soja...) et les protéagineux (pois, féveroles...) composent le secteur des grandes cultures. Les surfaces exploitées sont de plus en plus étendues, le secteur est le plus mécanisé du monde agricole et les entreprises y restent majoritairement de petite taille (moins de 5 salariés).

### ► Ouvrier en polyculture H/F

Ce professionnel assure des tâches liées à la conduite de cultures. Sous la responsabilité du chef de culture, il prépare le sol en vue des semis et des plantations. Sur les parcelles, il fait du binage et du sarclage et participe à la récolte à l'aide d'engins. Il peut s'occuper de l'entretien des bâtiments de l'exploitation. Dans les exploitations dont l'activité est la polyculture-élevage, il assure l'alimentation des animaux.

L'ouvrier en polyculture détient un savoir-faire complet: techniques culturales, utilisation des équipements nécessaires aux travaux de culture et de récolte.

Il peut devenir chef de culture, voire s'installer comme chef d'exploitation.

Autres appellations: agent polyvalent en polyculture, agent en polyculture-élevage, ouvrière agricole polyvalente.

Salaire brut mensuel débutant: 1 603 € (Smic) + primes.

Formation: bac pro conduite et gestion de l'entreprise agricole (support grandes cultures), Capa métiers de l'agriculture.

### ► Chef de culture H/F

Le chef de culture organise les opérations liées à la conduite des grandes cultures en vue d'obtenir les meilleurs résultats en matière de qualité et de rendement. Il veille à ce que le programme de production établi par le chef d'exploitation soit appliqué. Il établit le plan de production: planning d'activités et des

approvisionnements en engrais, produits phytosanitaires, répartition du travail au personnel, amélioration des techniques de production. Il supervise les opérations et participe à la gestion de l'entreprise.

Il peut évoluer vers un poste de technico-commercial ou de directeur d'exploitation, voire de chef d'entreprise.

Autres appellations: Responsable de production, second d'exploitation en grande culture.

Salaire brut mensuel débutant: 1 700 € environ + primes selon les responsabilités.

Formation: bac pro conduite de productions horticoles (arbres, arbustes, fruits, fleurs, légumes), BTS production horticole.

### ► Chef d'exploitation agricole H/F

Il peut s'agir des propriétaires ou de personnes qui louent des terres. Les chefs d'exploitation assurent la conduite de différentes cultures. Ils suivent leur évolution et s'occupent de la gestion technique et administrative de l'exploitation. Ils définissent le travail et le programme de production.

Autres appellations: régisseuse, responsable d'exploitation.

Salaire brut mensuel débutant: à partir de 1 800 € (selon la taille de l'exploitation et la nature des cultures).

Formation: BTS agronomie: productions végétales, BTS analyse, conduite et stratégie de l'entreprise agricole, bac pro conduite et gestion de l'entreprise agricole (support grandes cultures), BPA responsable d'entreprise agricole. Diplôme d'ingénieur.

## Témoignage

### Michel G., agriculteur bio

Réfléchissez bien avant de vous lancer. C'est un projet professionnel mais aussi de vie. Je travaille beaucoup, le week-end compris, et je rentre tard le soir. J'ai peu de vacances. Renseignez-vous sur les aides à l'installation. Il en existe beaucoup pour les jeunes agriculteurs de moins de 40 ans. Enfin, prenez conseil auprès d'autres agriculteurs pour bénéficier de leur expérience.

### ► Ingénieur de qualification des exploitations agricoles H/F

Son rôle consiste à apporter des conseils personnalisés aux agriculteurs dans leur démarche de mise en conformité de leur exploitation. Au préalable, il réalise des diagnostics et des audits afin d'identifier les points à améliorer. Au niveau de l'organisation, il préconise les outils de traçabilité et accompagne les agriculteurs dans leur mise en place. Sur le plan réglementaire, il se prononce sur le stockage de produits phytosanitaires, l'installation de bacs de rétention de fuel et sur tout autre aménagement en proposant des solutions techniques.

Il assiste les agriculteurs dans le montage des dossiers de subventions. Il s'informe régulièrement des modifications de la législation. Si nécessaire, il se

met en relation avec les organismes de contrôle certificateurs.

Salaire brut mensuel débutant: de 2500 à 3000 € environ.

Formation: diplôme d'école d'ingénieurs agricole.

#### Salon de l'agriculture

La « plus grande ferme d'Europe » ouvre ses portes tous les ans à Paris. L'occasion de participer au forum Emploi-Formation qui permet de s'informer sur les métiers, les secteurs, les formations... L'édition 2022 a eu lieu du 26 février au 6 mars.

[www.salon-agriculture.com](http://www.salon-agriculture.com)

## Élevage

La palette des métiers de l'élevage est large et devient plus technique. Dès lors, les niveaux de formation sont de plus en plus élevés.

### ► Élevage de gros et petits animaux

L'élevage de gros animaux concerne les bovins, les caprins, les ovins, les porcins et les équidés. L'élevage fournit des produits alimentaires (lait, viande) et des matières premières (laine, cuir...).

L'élevage bovin est le secteur agricole le plus important en matière d'emploi. Mais la part du salariat y est très faible (moins de 10 % de la main-d'œuvre totale).

[Lire dossier Les métiers de l'élevage n°2.131.](#)

### ► Élevage aquacole

L'aquaculture regroupe la pisciculture (élevage de poissons) marine et continentale, la conchyliculture (élevage de coquillages marins: huîtres, moules, palourdes, etc.), l'élevage de crustacés et la production d'algues.

Afin d'anticiper les risques en matière de sécurité sanitaire et alimentaire, les activités aquacoles sont

de plus en plus encadrées, les pratiques de travail se modifient (mesures plus fréquentes, traçabilité...) et les compétences s'accroissent.

[Lire dossier Les métiers de la pêche et de l'aquaculture n°2.135.](#)

### ► Élevage équin

On distingue les chevaux de trait, destinés à la production de viande mais également utilisés pour l'attelage et le travail, les chevaux de selle et les poneys, destinés aux loisirs, au sport et au travail, et les chevaux de course.

Le secteur de l'élevage équin offre peu d'emplois. L'essentiel des offres concerne des postes de moniteurs, animateurs et accompagnateurs de tourisme équestre. D'après l'institut français du cheval et de l'équitation (Ifce), deux emplois sur 10 dans la filière sont des emplois salariés.

[Lire dossier Les métiers du cheval n°2.134.](#)

### Expertise agricole

Les secteurs parallèles au service de l'agriculture sont multiples, en particulier dans les domaines financiers et juridiques. On y trouve des analystes et des juristes qui exercent dans les chambres d'agriculture ou au sein d'instituts agricoles spécialisés, comme FranceAgriMer.

#### ► Technico-commercial agricole H/F

Le technico-commercial agricole se rend dans les exploitations pour vendre des produits (graines, engrais, engins agricoles...) aux agriculteurs. Ses connaissances agricoles lui permettent d'analyser les problèmes de ses clients, de leur donner des conseils et de leur proposer des solutions techniques adaptées.

Ce professionnel travaille dans une coopérative ou chez un négociant qui lui fixe des objectifs à atteindre (évolution du chiffre d'affaires, fidélisation des clients...).

Salaire brut mensuel débutant: 1600 € environ (+ primes en fonction des ventes).

Formation: BTSA technico-commercial (option biens et services pour l'agriculture).

#### ► Conseiller agricole H/F

Lorsqu'un agriculteur a besoin d'aide ou se pose des questions, il peut faire appel à un conseiller agricole. Celui-ci identifie les problèmes et les solutions à mettre en place pour améliorer l'activité de l'exploitation, développer son activité ou choisir de nouveaux équipements.

Il apporte un soutien technique, administratif et commercial aux exploitants. Il peut, par exemple, organiser des réunions pour confronter les pratiques, diffuser des informations concernant les innovations techniques, les tendances du marché ou la politique agricole, monter les dossiers afin d'obtenir des aides financières ou encore réaliser des bilans économiques.

Il passe une grande partie de son temps sur le terrain à la rencontre et à l'écoute des chefs d'exploitation. Il peut organiser des formations en gestion, en agriculture raisonnée, ou sur des nouvelles techniques de travail.

Il peut être spécialisé en agriculture durable, et accompagner les agriculteurs dans la mise en œuvre de pratiques agricoles respectueuses de l'environnement.

Le conseiller agricole travaille pour une chambre d'agriculture, un groupement d'agriculteurs ou l'industrie agroalimentaire.

Autre appellation: consultante agricole.

Salaire brut mensuel débutant: de 1800 à 2200 € environ.

Formation: BTSA agronomie: productions végétales, BTSA analyse, conduite et stratégie de l'entreprise agricole, BTSA développement, animation des territoires ruraux. Licence pro agronomie; diplôme d'ingénieur ou d'école de commerce.

#### ► Analyste financier agricole H/F

Analyste-expert du marché de l'agriculture ou analyste financier agricole, il procède à l'analyse bancaire des demandes de financement et des études de plans de financement au profit d'exploitants en agriculture. Il examine la situation financière et économique de ses clients et leur propose des solutions de financement adaptées. Il soutient le montage des projets tels que les études prévisionnelles d'installation (EPI) et les plans d'amélioration du matériel (Pam).

Son activité connaît des variations, avec un pic en période de récoltes, quand les cycles de financement sont définis. Il peut accéder à un poste de responsable de marché de l'agriculture, de directeur d'agence ou évoluer vers des postes de sous-direction ou de direction financière.

Salaire brut mensuel débutant: 2500 € environ.

Formation: diplôme d'ingénieur en agriculture, en agronomie, en techniques agricoles; master en sciences économiques et financières.

#### ► Juriste agricole H/F

En matière juridique et au profit d'exploitants ou d'organisations agricoles, il est l'homme de la situation puisqu'il les conseille et rédige leurs actes. Cependant, au-delà du rôle d'information et de prévention, il fournit des prestations personnalisées: audits, élaboration des documents juridiques, rédaction des actes comme les contrats de travail, les baux ruraux qu'il fait ensuite enregistrer...

Travaillant pour une organisation professionnelle ou pour une entreprise, il est souvent spécialisé en droit fiscal, droit du travail ou droit des sociétés. Il agit sous l'autorité d'un directeur de service ou d'entreprise, ou des élus professionnels de son organisation. Il peut devenir responsable de service juridique.

Salaire brut mensuel débutant : 2 500 € environ.

Formation : Diplôme d'ingénieur en agriculture, en agronomie, en techniques agricoles (+ spécialisation en droit); master en droit.

### ► Ingénieur ou chercheur agronome H/F

Chercheur ou ingénieur, l'agronome est souvent les deux à la fois : il peut, par exemple, être amené à réaliser du matériel agricole non polluant et chercher à développer des pommes goûteuses et résistantes aux maladies.

L'agronome peut être au service des agriculteurs : intensification des cultures, amélioration de la sélection des productions végétales et animales, utilisation des engrais et produits phytosanitaires...

Il peut aussi travailler pour les pays en voie de développement. Il s'agit dans ce cas de s'attaquer au ver blanc qui ravage la canne à sucre, de sélectionner le riz de montagne adapté au Cameroun, d'établir une trousse médicale pour les bergers du Sahel permettant de détecter rapidement les maladies du troupeau, de protéger les forêts en Amérique centrale...

Employé par le secteur public (organismes de re-

cherche, établissements d'enseignement) ou privé (coopératives agricoles, industrie agroalimentaire, semenciers, pépiniéristes...), l'ingénieur agronome peut être amené à se déplacer sur le terrain.

Salaire brut mensuel débutant : 2 600 €.

Formation : diplôme d'ingénieur + master de recherche.

#### Où s'informer ?

Pour vous informer sur les métiers de l'agriculture, consultez notre sélection de ressources.

Sites de référence : voir liste 1 du carnet d'adresses.

Organismes de référence : voir liste 2 du carnet d'adresses.

Vous pouvez aussi vous adresser aux SRFD (services régionaux de la formation et du développement), aux Dreap (délégations régionales de l'enseignement agricole privé), aux FRMFR (Fédération région des maisons familiales rurales) et à l'Unrep (Union nationale rurale d'éducation et de promotion).

Pour les SRFD : [voir liste 3 du carnet d'adresses](#).

Pour les Dreap : [voir liste 4 du carnet d'adresses](#).

Pour les FRMF : [voir liste 5 du carnet d'adresses](#).

Pour l'Unrep : [voir liste 6 du carnet d'adresses](#).

## Autres secteurs

L'agriculture, c'est aussi la culture des fruits et légumes, la vigne et le vin, l'horticulture ainsi que les métiers annexes dont l'entretien du matériel agricole fait partie.

### ► Maraîchage

Le maraîchage est la culture des légumes. Les tâches varient selon le choix des légumes cultivés (de plein champ, sous serre ou de production mixte), la région, le matériel utilisé et les saisons. Par ailleurs, de nouvelles fonctions liées à l'automatisation, à la logistique et aux stratégies commerciales se sont développées.

Le maraîchage regroupe une trentaine de métiers différents : de l'agent de production ou de conditionnement au chef de culture en passant par le cariste.

En 2021, plus de 27 000 recrutements dont une large part de saisonniers étaient prévus dans ce secteur (près de 90 %). Selon Pôle emploi, le secteur peine à recruter puisque près d'une offre sur deux ne trouve pas preneur.

[Lire dossier Les métiers du paysage et de l'horticulture n°2.144.](#)

### ► Vigne et vin

Du cépage à la coupe, produire du vin exige une chaîne d'opérations complexes. Les métiers ont pour but de produire, transformer et commercialiser des vins de qualité issus de cépages réputés.

[Lire dossier Les métiers de la vigne et du vin n°2.145.](#)

### ► Horticulture

L'horticulture recouvre des activités différentes : l'ouvrier horticole (floriculteur) produit et vend des plantes, l'arboriculteur cultive des arbres fruitiers, le pépiniériste, des arbres d'ornement ou des plants forestiers. Le secteur se modernise et développe les biotechnologies et les traitements phytosanitaires (pour combattre parasites et maladies des plantes) et embauche des salariés de plus en plus qualifiés.

[Lire dossier Les métiers du paysage et de l'horticulture n°2.144.](#)

### ► Paysage, jardins et espaces verts

Le secteur du paysage, des jardins et espaces verts a le vent en poupe. Beaucoup de particuliers aménagent leur jardin ou leur petit bout de verdure et les collectivités territoriales font des efforts pour améliorer le cadre de vie de leurs concitoyens en aménageant des espaces verts.

[Lire dossier Les métiers du paysage et de l'horticulture n°2.144.](#)

### ► Gestion et entretien des forêts

La forêt française couvre 25 millions d'hectares dont 8 millions en outre-mer, soit 31 % du territoire. Elle joue un rôle de producteur de bois, de protecteur de la faune et de la flore et un rôle d'accueil pour les loisirs et la détente. La nécessité de protéger cet

environnement fragile entraîne un accroissement de la qualification des emplois.

[Lire dossier Les métiers de la sauvegarde de la flore et de la faune n°2.142.](#)

### ► Métiers transversaux

Mécanicien, conducteur d'engins, agent de conditionnement, cariste, agent de remplacement: ces métiers transversaux s'exercent dans plusieurs filières. Dans la logistique, le magasinage et la manutention, des opportunités d'emploi sont à saisir. L'agro-équipement offre de nombreux emplois et de réelles opportunités de carrière aux passionnés de mécanique.

[Lire dossiers Les métiers de l'agro-équipement n°2.16; Les métiers de la logistique et de la manutention n°2.891; Les métiers du transport n°2.892.](#)

## Études et diplômes

### Se former à l'exploitation agricole

**Le niveau de formation des chefs d'exploitation continue de progresser. La mise en place d'aides financières à l'installation des jeunes agriculteurs, sous condition de diplôme, contribue fortement à l'amélioration du niveau de formation.**

#### ► CAP agricole (Capa)

Le CAP agricole se prépare en 2 ans après la classe de 3<sup>e</sup> ou en apprentissage en 2 ans dans un CFA agricole. Les élèves doivent être âgés de 16 à 29 ans.

Le CAP agricole **métiers de l'agriculture** a pour but de former des ouvriers agricoles polyvalents. Il prévoit 12 semaines de stage en formation initiale et une semaine de stage collectif. Chaque lycée propose 2 activités professionnelles :

- une **première activité**, choisie parmi 7 modules professionnels: ruminants; porcs ou aviculture; équins; arboriculture; grandes cultures; horticulture; viticulture;
- la **seconde activité** est choisie parmi les modules suivants: aquaculture; pastoralisme; entretien des espaces; valorisation et vente de produits horticoles; transformation et vente de produits animaux; valorisation et vente des produits de l'entreprise (en Ucare: Unités capitalisables d'adaptation

régionale ou à l'emploi, uniquement); travaux de cave; valorisation du cheval.

Attention, les spécialités sont en lien avec les besoins en main-d'œuvre de la région du lycée. Rapprochez-vous des établissements agricoles de votre région pour connaître les spécialités qu'ils proposent.

#### ► Bac pro conduite et gestion de l'entreprise agricole (CGEA)

Durée: 3 ans

**Accès** : Après la 3<sup>e</sup> ou un CAP agricole.

**Objectifs**: Ce bac pro forme des professionnels de la conduite d'élevage et de la production agricole. Il propose 2 options: support polyculture et élevage, support grandes cultures.

**Contenu**: Enseignements généraux (identiques à tous les bacs pro), enseignements professionnels



(économie et gestion des entreprises, agronomie, zootechnie, agroéquipements...) et périodes de formation en milieu professionnel (stages).

**Débouchés:** Les titulaires de ce bac pro exercent le métier d'agriculteur, d'éleveur, de régisseur ou de gérant d'exploitation agricole ou d'élevage, de chef de culture...

### Jeu de simulation sur l'agriculture

Pour se former en s'amusant, le serious game SimAgri est consacré à l'agriculture. Ce jeu interactif et ludique vous permet de créer et gérer votre exploitation agricole 2.0 !

[www.simagri.com](http://www.simagri.com)

### ► Bac techno sciences et technologies de l'agronomie et du vivant (STAV)

Durée: 3 ans

**Accès :** Après une 2<sup>nd</sup>e générale et technologique.

**Objectifs:** Ce diplôme permet d'acquérir une culture scientifique, technologique et humaniste, commune à l'ensemble des domaines couverts par l'enseignement agricole. Il propose 5 spécialités: agroéquipement; aménagements; transformation; production; services.

**Contenu:** Enseignements communs: français, maths et numériques, LVA et LVB, culture humaniste et citoyenneté, pratiques physiques, sportives et artistiques.

Enseignements de spécialité en 1<sup>re</sup>: gestion des ressources et de l'alimentation; territoires et sociétés; technologie.

Enseignements de spécialité en terminale: gestion des ressources et de l'alimentation; territoires et technologies avec une spécialité au choix (agroéquipement, aménagements, transformation, production, services).

2 options facultatives au choix: LVC, EPS, hippologie équitation, pratiques sociales et culturelles, pratiques professionnelles.

**Débouchés:** Le bac technologique prépare davantage à la poursuite d'études qu'à l'emploi immédiat.

**Lire dossier Les bacs technologiques n°1.435.**

### ► Bac général spécialité biologie-écologie

La réforme du bac comprend le remplacement des séries S, ES et L par un choix de spécialités. Dans les Legta (lycées d'enseignement général et technologique agricoles) et seulement dans ces lycées, les lycéens pourront opter, après la 2<sup>nd</sup>e, pour un bac général avec une spécialité biologie-écologie.

Au programme: l'étude des enjeux environnementaux contemporains, des enjeux liés à la santé, de l'organisation et du fonctionnement des systèmes vivants, des problématiques écologiques et biologiques...

Poursuites d'études possibles: BTSa, BUT, filières universitaires, classes préparatoires pour accéder, sur concours, aux grandes écoles agricoles ou horticoles.

### Certificats de spécialisation

Les certificats de spécialisation sont des titres nationaux à finalité professionnelle. Ils se préparent par la voie de l'apprentissage ou de la formation continue. Ils sanctionnent un complément spécifique de formation de niveau CAP à bac + 2.

### ► BTSa

Le BTSa (brevet de technicien supérieur agricole) se prépare en 2 ans après le bac en lycée agricole en formation initiale ou en alternance. La scolarité comprend des cours généralistes, technologiques et pratiques (stages). L'accent est mis sur la professionnalisation pour former des techniciens supérieurs rapidement opérationnels dans le secteur agricole ou agroalimentaire. Poursuite d'études possible avec un bon dossier, notamment en licence professionnelle.

La réforme des BTSa démarre en 2022 et sera progressive. Elle commence par la rénovation des spécialités technico-commercial et viticulture-œnologie et se poursuivra par la rénovation des 14 autres spécialités afin de répondre aux évolutions des emplois et d'intégrer les transitions agro-écologiques, numériques...

Deux BTSa sont adaptés au domaine des grandes cultures et de l'exploitation en polyculture-élevage.

### BTSa analyse, conduite et stratégie de l'entreprise agricole (ACSE)

**Accès :** Après un bac pro agricole conduite et gestion d'une entreprise agricole, bac techno Stav.

**Objectifs:** Ce BTSa forme des techniciens agricoles polyvalents capables d'aborder tous les aspects

(techniques, économiques et financiers) de la gestion d'une entreprise agricole.

**Contenu:** Enseignements généraux, techniques et professionnels: sciences économiques, sociales et de gestion; sciences agronomiques...

**Débouchés:** Le titulaire de ce BTSA travaille dans les exploitations agricoles en tant que comptable, technicien agricole ou chef d'exploitation. Il peut être recruté par des structures commerciales au poste d'assistant de clientèle ou de responsable de magasin. Il peut aussi exercer les métiers de conseiller ou technicien agricole.

[Voir liste 7 du carnet d'adresses.](#)

### **BTSA agronomie : productions végétales (APV)**

**Accès :** Après un bac pro CGEA - conduite et gestion de l'entreprise agricole, un bac techno Stav - sciences et technologies de l'agronomie du vivant, un bac général à orientation scientifique.

**Objectifs:** Ce BTSA prépare aux métiers liés à la production agricole en général ainsi qu'aux activités de conseil, de vente ou de recherche en agronomie.

**Contenu:** Enseignements généraux, techniques et professionnels: biologie-écologie, sciences et techniques des équipements, agronomie...

**Débouchés:** Le titulaire de ce BTSA est exploitant ou chef de culture. Il peut aussi faire du conseil auprès d'organismes agricoles (coopératives, groupements de producteurs...). Il peut exercer aussi le métier de chef de rayon, voire de directeur de magasin dans des jardineries.

[Voir liste 8 du carnet d'adresses.](#)

Le BTSA technico-commercial option biens et services pour l'agriculture (TC BSA) permet également d'exercer comme technico-commercial agricole.

[Voir liste 9 du carnet d'adresses.](#)

### Conseil

#### **Intéressez-vous au high-tech dans l'agriculture**

Dans les exploitations, on trouve aujourd'hui des salles de traite automatisées, des drones pour cartographier les champs, des robots qui diagnostiquent l'état de santé des plantations, des applications sur smartphone pour suivre la gestation des vaches... Il est donc important de s'intéresser aux évolutions technologiques qui font partie de l'univers de l'agriculture.

S. Mingot, proviseur du lycée agricole privé Sully à Magnanville (78)

### Une classe prépa

#### « égalité des chances » à l'Infoma

L'institut national de formation des personnels du ministère de l'Agriculture (Infoma), propose une classe préparatoire intégrée aux concours de catégorie B des TSMA (techniciens supérieurs du ministère de l'Agriculture) spécialité « vétérinaire et alimentaire ». Cette classe prépa est ouverte à 20 candidats, étudiants ou demandeurs d'emploi aux ressources modestes disposant d'un niveau bac ou équivalent. La formation est gratuite et les stagiaires peuvent bénéficier d'une allocation pour la diversité sous réserve d'assiduité.

<https://infoma.agriculture.gouv.fr> rubrique Les métiers des techniciens / Recrutement et concours / Classe préparatoire (CP)

### ► Formations universitaires (bac + 3/+ 5)

L'université propose également des formations dans le domaine de l'agriculture comme des licences professionnelles (bac + 3), des masters professionnels (bac + 5), spécialisés en agriculture et agronomie.

Pour les licences pro: [voir liste 11 du carnet d'adresses.](#)

Pour les masters: [voir liste 12 du carnet d'adresses.](#)

### ► Diplôme d'ingénieur (bac + 5)

Cinq ans d'études après le bac sont nécessaires pour obtenir un diplôme d'ingénieur. Les écoles d'ingénieurs recrutent, le plus souvent, sur concours à différents niveaux: soit directement après le bac, soit après un bac + 2 et notamment après une classe prépa, voire avec un bac + 3/+ 4. Dans tous les cas, ces filières sont sélectives.

[Lire dossier Les ingénieurs et les ingénieures en agriculture n°2.17.](#)

### ► Formations agricoles bio

Il existe de plus en plus de formations spécifiques à ce type d'agriculture. En outre, les formations généralistes intègrent désormais des modules consacrés au bio.

Certains brevets professionnels à orientation agriculture biologique et BTSA peuvent être suivis en apprentissage.

[Voir liste 10 du carnet d'adresses.](#)

# F

## ormation continue

### Un droit accessible à tous

Améliorer ses compétences, changer de métier, obtenir un diplôme : la formation professionnelle continue vous permet de mener à bien tous ces projets.

#### ► Connaître vos droits

La formation professionnelle continue s'adresse aux jeunes sortis du système scolaire et aux adultes : salariés, demandeurs d'emploi, intérimaires, créateurs d'entreprise, professions libérales ou fonctionnaires.

Selon votre situation, différents dispositifs existent : compte personnel de formation, projet personnalisé d'accès à l'emploi, contrat de professionnalisation, parcours emploi compétences, plan de formation de l'entreprise...

Les formations peuvent être suivies en cours du soir, en stage intensif, en cours d'emploi ou hors temps de travail. Le financement, la rémunération et les frais de formation sont spécifiques à chaque public.

**Lire dossier La formation continue : mode d'emploi n°4.0.**

#### ► Organismes de formation

De nombreux organismes publics et privés proposent des formations diplômantes (acquisition d'un diplôme) ou qualifiantes (mise à niveau, acquisition de connaissances) dans le cadre de la formation continue. Comme la plupart des formations initiales sont désormais accessibles en formation continue, n'hésitez pas à vous adresser aux services de formation continue des organismes dispensant une formation initiale.

Pour les stages de perfectionnement de courte durée (non qualifiants), adressez-vous directement aux organismes professionnels du secteur.

Les SRFD (services régionaux de la formation et du développement) renseignent aussi sur les possibilités et lieux de formation.

**Voir liste 3 du carnet d'adresses.**

[www.chlorofil.fr](http://www.chlorofil.fr) rubrique Système éducatif agricole / Structuration et organisation / Acteurs de l'enseignement agricole / DRAAF/SRFD et DAAF/SFD.

#### Enseignement à distance

Certains diplômes dans le secteur de l'agriculture peuvent se préparer à distance.

**Voir liste 14 du carnet d'adresses.**

#### ► Diplômes

Les diplômes préparés en formation continue sont ceux de la voie classique (CAP agricole, bac pro, BTSA).

S'y ajoutent 2 diplômes spécifiques, le brevet professionnel agricole (BPA, niveau CAP) et le brevet professionnel (BP, niveau bac), sans oublier les titres enregistrés au Répertoire national des certifications professionnelles (RNCP) et les certificats de spécialisation.

Les écoles d'ingénieurs proposent également le diplôme d'ingénieur par la voie de la formation continue.

#### BPA

Le **brevet professionnel agricole (BPA)**, diplôme de niveau CAP, n'est obtenu qu'en formation continue ou en apprentissage. Il est généralement délivré par unités de contrôle (UC) capitalisables. Il atteste de l'acquisition d'une qualification professionnelle pour l'exercice d'une activité d'ouvrier qualifié dans le domaine agricole et para-agricole.

Le BPA est une formation accessible après la 3<sup>e</sup>, après un CAP agricole ou une classe de 2<sup>nd</sup>e; ou encore après 1 an d'expérience professionnelle. La formation est d'au moins 800h, sa durée en milieu professionnel est comprise entre 8 et 12 semaines.

Il existe, par exemple un BPA travaux des productions horticoles ou un BPA travaux de la production animale. Pour en savoir plus sur les BPA, renseignez-vous auprès des SRFD.

**Voir liste 3 du carnet d'adresses.**

#### Brevet professionnel

Délivré également selon la modalité des unités capitalisables, le BP permet d'exercer comme ouvrier hautement qualifié, chef d'équipe, responsable d'exploitation. Le BP est un diplôme de niveau bac, il en existe une dizaine spécifiques à l'agriculture.

Conditions d'admission : avoir 18 ans minimum, être titulaire d'un CAP agricole ou d'un diplôme de niveau supérieur; ou justifier d'au moins une année d'expérience professionnelle dans le secteur agricole.

La formation porte sur l'acquisition de compétences en élevage et en cultures, ainsi qu'en gestion

d'entreprise. Le BP responsable d'entreprise agricole est indispensable si l'on souhaite s'installer à son compte car il permet d'obtenir la capacité professionnelle agricole.

Pour connaître les lieux de préparation, adressez-vous au Service régional de la formation et du développement (SRFD) de votre région.

**Voir liste 3 du carnet d'adresses.**

### **Certificat de qualification professionnelle (CQP)**

Le CQP est délivré par une branche professionnelle. Le certificat est reconnu par toutes les entreprises de cette branche. Il existe, par exemple, le CQP technicien de maintenance des matériels agricoles ou le CQP salarié agricole qualifié en polyculture.

La durée de la formation varie en fonction du CQP.

### **Capacité professionnelle agricole**

Cette capacité est exigée pour obtenir l'autorisation d'exploiter. Elle est également indispensable pour bénéficier des aides accordées par l'État et l'Union européenne pour s'installer. Il faut avoir plus de 18 ans et moins de 40 ans. Pour bénéficier des aides à l'installation, le jeune agriculteur doit être titulaire d'un diplôme au moins égal au niveau bac, complété par un plan de professionnalisation personnalisé (PPP).

Le PPP préconise des actions de professionnalisation en lien avec le profil et le projet du candidat. Il comprend aussi un stage pratique de 6 mois.

### **Formations spécialisées**

Les **certificats de spécialisation (CS)** sont des titres nationaux à finalité professionnelle de niveau CAP à bac + 2. Ces certificats sont ouverts aux plus de 18 ans qui justifient d'1 an d'activité professionnelle

à temps plein ou de certains diplômes. Ils sont délivrés selon la modalité des unités capitalisables (UC) ou selon celle des épreuves terminales.

Ce sont des formations courtes (de 400 à 600h) complétées par une formation en milieu professionnel d'une durée minimale de 12 semaines.

**Voir liste 13 du carnet d'adresses.**

La **spécialisation d'initiative locale (Sil)** est un complément de formation conduisant à un emploi local. Pour accéder à la formation, vous devez posséder un diplôme compatible avec la Sil ou avoir travaillé au moins 1 an dans une activité en rapport avec le contenu de la Sil. La formation dure, en général, de 300 à 400h avec 4 semaines minimum de stage. Les Sil sont délivrés selon la modalité des unités capitalisables (UC).

[www.chlorofil.fr](http://www.chlorofil.fr) rubrique Système éducatif agricole / Structuration et organisation / Acteurs de l'enseignement agricole / DRAAF/SRFD et DAAF/SFD.

### **Formations agricoles bio**

Il existe de plus en plus de formations spécifiques à l'agriculture biologique accessibles en formation continue. Ces formations permettent de préparer à court ou moyen terme une installation agricole.

Citons, par exemple, le brevet professionnel agricole responsable d'entreprise agricole (BPREA) en maraîchage biologique ou le certificat de spécialisation conduite de productions en agriculture biologique et commercialisation.

**Voir liste 10 du carnet d'adresses.**

# Carnet d'adresses

## ► Liste 1

### Sites de référence

<https://agriculture.gouv.fr/alimagri-laventure-du-vivant>

Édité par : Alim'agri- Site du ministère de l'Agriculture et de l'Alimentation  
Sur le site : formations et diplômes de l'enseignement agricole, établissements, précisions sur l'enseignement technique (avant le bac) et supérieur, témoignages étudiants et professionnels. Informations sur les métiers par secteur : agroéquipement, alimentation, animaux, commerce et conseil, eau, forêt, paysage et nature, services, végétaux.

<https://agriculture.gouv.fr/entrepreneurs-du-vivant>

Édité par : Entrepreneurs du vivant  
Sur le site : formations générales, technologiques et professionnelles dans les métiers de l'agriculture, de l'agroalimentaire, du paysage, de la forêt, de l'aquaculture et de la pêche ; fiches métiers ; témoignages professionnels ; offres d'emploi

[www.agrorientation.com](http://www.agrorientation.com)

Édité par : AgrOrientation  
Sur le site : fiches métiers, liste des formations et des établissements, information sur les études à l'étranger, offres de stages, newsletter, actualités.

[www.anefa.org](http://www.anefa.org)

Édité par : Anefa  
Sur le site : information sur les métiers et les formations de l'agriculture, fiches métiers par secteur, offres d'emploi et de jobs saisonniers, promotion de l'emploi saisonnier agricole et informations pratiques.

[www.apecita.com](http://www.apecita.com)

Édité par : Apecita  
Sur le site : mise en contact des employeurs et des personnes à la recherche d'un emploi dans les secteurs de l'agriculture, de l'agroalimentaire et de l'environnement : offres d'emploi et de stage, CVthèque, agenda, actualités, publications, chiffres-clés de l'agriculture et des différentes filières.

[www.chambres-agriculture.fr](http://www.chambres-agriculture.fr)

Édité par : Chambres d'agriculture  
Sur le site : présentation du réseau des chambres d'agriculture ; information sur leurs missions,

les formations, le secteur agricole (économie, innovation...). Offres d'emploi par régions et par type de contrat. Actualités et chiffres clés du secteur.

[www.experience-internationale.fr](http://www.experience-internationale.fr)

Édité par : Expérience internationale  
Sur le site : offres de stages de 3 à 12 mois à l'étranger (Europe, Amérique, Océanie) pour étudiants, jeunes diplômés et jeunes professionnels de 18-30 ans. Filières concernées : agriculture, commerce et gestion, hôtellerie-restauration. Dossier d'inscription en ligne.

[www.fnab.org](http://www.fnab.org)

Édité par : Fédération nationale d'agriculture biologique des régions de France (Fnab)  
Sur le site : présentation du réseau et des actions de la Fnab, information sur l'agriculture biologique, programme des formations de la Fnab destinées aux agriculteurs et animateurs, publications, contacts utiles, actualités.

[www.reseau-formabio.educagri.fr](http://www.reseau-formabio.educagri.fr)

Édité par : Réseau Formabio  
Sur le site : annuaire des formations biologiques de l'enseignement agricole public et privé dispensées dans le cadre de la formation initiale, de l'apprentissage et de la formation continue. Ressources pédagogiques.

[www.servicederemplacement.fr](http://www.servicederemplacement.fr)

Édité par : Service de remplacement  
Sur le site : présentation des modalités de remplacement, formations pour la fonction d'agent de remplacement (CQP), informations pour les recruteurs et les candidats, dépôt de candidatures en lignes, actualités, liens utiles

## ► Liste 2

### Organismes de référence

**Association pour l'emploi des cadres, ingénieurs et techniciens de l'agriculture et de l'agroalimentaire (Apecita)**

Siège et délégation Ile-de-France  
1 rue du Cardinal Mercier  
75009 Paris  
Tél : 01 71 93 56 90  
[www.apecita.com](http://www.apecita.com)  
L'Apecita est présente sur tout le

territoire à travers ses 14 délégations territoriales réparties sur 18 bureaux.  
Zone couverte : APECITA Ile-de-France : compétence pour les départements : 75, 77, 78, 91, 92, 93, 94, 95  
Spécialiste de l'emploi dans l'agriculture, l'agroalimentaire et l'environnement, aide à l'orientation et à la recherche d'emploi, information et conseil sur les formations.

**Centre national de ressources en agriculture biologique (ABioDoc)**

VetAgro Sup Campus Agronomique de Clermont  
89 avenue de l'Europe  
63370 Lempdes  
Tél : 04 73 98 13 99  
[www.abiodoc.com](http://www.abiodoc.com)  
Informe sur les métiers et sur les formations en agriculture biologique. Renseigne sur les aspects techniques, économiques et réglementaires des agricultures biologique et durable. Répond aux demandes du public sur place et par téléphone. Propose une base de données en ligne.

**Conseil national de l'enseignement agricole privé (Cneap)**

277 rue Saint Jacques  
75005 Paris  
Tél : 01 53 73 74 20/01 53 73 74 28  
[www.cneap.fr/](http://www.cneap.fr/)  
Fédération professionnelle d'établissements catholiques : 8 délégations régionales, 379 établissements, 1 organisme de formation, l'IFEAP.  
Permettre de trouver un métier, une formation ou un établissement ; décrire des parcours d'étude possibles ; proposer des vidéos sur les domaines couverts par l'enseignement agricole.

**Direction générale de l'enseignement et de la recherche du ministère de l'Agriculture et de l'Alimentation (DGER)**

1 ter avenue de Lowendal  
75007 Paris  
Tél : 01 49 55 49 55  
<https://agriculture.gouv.fr/alimagri-laventure-du-vivant>,  
<https://chlorofil.fr/systeme-educatif-agricole/structuration/acteurs/dger>  
Informe sur les enseignements

Liste 1	
Sites de référence	p. 13
Liste 2	
Organismes de référence	p. 13
Liste 3	
SRFD	p. 14
Liste 4	
DREAP	p. 14
Liste 5	
FRMFR	p. 15
Liste 6	
UNREP	p. 15
Liste 7	
BTSA ACSE	p. 16
Liste 8	
BTSA agronomie productions végétales	p. 18
Liste 9	
BTSA technico-commercial	p. 19
Liste 10	
Formations agricoles bio	p. 19
Liste 11	
Licences pro	p. 20
Liste 12	
Masters	p. 20
Liste 13	
Certificats de spécialisation	p. 20
Liste 14	
Enseignement à distance	p. 20

pré et post bac, les formations, les métiers et les établissements: annuaires sectoriel et thématique, fiches et témoignages sur les métiers.

## Union nationale des maisons familiales rurales d'éducation et d'orientation (UNMFREO)

58 rue Notre Dame de Lorette  
75009 Paris  
Tél: 01 44 91 86 86  
www.mfr.fr  
495 associations en France, 65 fédérations départementales, territoriales ou régionales, 1 centre national pédagogique, 430 établissements de formation. Détailler les orientations, les formations et les parcours proposés par les maisons familiales rurales, de la 4<sup>e</sup> aux études supérieures.

## Union nationale rurale d'éducation et de promotion (Unrep)

94 avenue du Général Leclerc  
93500 Pantin  
Tél: 01 41 83 14 20  
www.maformationagricole.com  
Fédération qui gère 80 établissements de formation. Informer sur les formations agricoles (initiales, continues, par apprentissage), sur les établissements et leurs particularités (centres spécialisés, entreprises écoles), sur les métiers (en lien avec les animaux, les végétaux, les services, l'agroéquipement).

### ► Liste 3

## SRFD

Les services régionaux de la formation et du développement dépendent du ministère de l'Agriculture et de l'Alimentation. Au sein des Directions régionales de l'alimentation, de l'agriculture et de la forêt (DRAAF), ils gèrent les formations des établissements publics d'enseignement agricole ainsi que les examens aux diplômes.

### 13003 Marseille

SRFD  
132 boulevard de Paris  
Tél: 04 13 59 36 00  
Zone couverte: Provence-Alpes Côte d'Azur

### 14000 Caen

SRFD  
Site de Caen  
6 boulevard du Général Vannier  
Tél: 02 31 24 97 51  
Zone couverte: Basse-Normandie

### 20000 Ajaccio

SRFD  
8 cours Napoléon  
Tél: 04 95 51 86 85  
Zone couverte: Corse

### 21000 Dijon

SRFD  
Site de Dijon  
4 bis rue Hoche  
Tél: 03 80 39 30 25  
Zone couverte: Bourgogne-Franche-Comté

### 31000 Toulouse

SRFD  
Site de Toulouse  
boulevard Armand Duportal  
Cité administrative - bât. E  
Tél: 05 61 10 61 10  
Zone couverte: Languedoc-Roussillon et Midi-Pyrénées

### 33000 Bordeaux

SRFD  
Site de Bordeaux  
51 rue Kieser  
Tél: 05 56 00 42 05  
Zone couverte: Nouvelle Aquitaine

### 34000 Montpellier

SRFD  
CA Croix d'Argent  
697 avenue Etienne Mehul  
Tél: 04 67 10 19 00  
Zone couverte: Languedoc-Roussillon et Midi-Pyrénées

### 35000 Rennes

SRFD  
Cité de l'agriculture  
15 avenue de Cucillé  
Tél: 02 99 28 22 50  
Zone couverte: Bretagne

### 44000 Nantes

SRFD  
5 rue Françoise Giroud  
Tél: 02 72 74 70 00  
Zone couverte: Pays-de-la-Loire

### 45000 Orléans

SRFD  
Cité administrative Coligny  
Bât. B  
131 rue du Faubourg Bannier  
Tél: 02 38 77 40 30  
Zone couverte: Centre

### 57000 Metz

SRFD  
76 avenue André Malraux  
Tél: 03 55 74 11 50  
Zone couverte: Grand-Est

### 59000 Lille

SRFD  
Site de Lille  
Cité administrative  
Tél: 03 62 28 41 00  
Zone couverte: Picardie

### 69003 Lyon

SRFD  
165 rue Garibaldi  
Tél: 04 73 42 27 74  
Zone couverte: Rhône-Alpes

### 76000 Rouen

SRFD  
Site de Rouen  
Cité administrative St-Sever  
2 rue St-Sever  
Tél: 02 32 18 95 01  
Zone couverte: Normandie

### 80000 Amiens

SRFD  
Site d'Amiens  
518 rue Saint-Fuscien  
Tél: 03 22 33 55 31 / 03 22 33 55 33  
Zone couverte: Picardie

### 86000 Poitiers

SRFD  
Site de Poitiers  
15 rue Arthur Ranc  
Tél: 05 49 03 11 60  
Zone couverte: Nouvelle Aquitaine

### 87000 Limoges

SRFD  
Site de Limoges  
Immeuble Le pastel  
22 rue des Pénitents blancs  
Tél: 05 55 12 92 60  
Zone couverte: Aquitaine

### 94230 Cachan

DRIAAF-SRFD Ile-de-France  
Direction régionale interdépartementale de l'alimentation, de l'agriculture et de la forêt  
18 avenue Carnot  
Tél: 01 41 24 17 66  
www.educagri.fr  
driaaf.ile-de-france.agriculture.gouv.fr  
Zone couverte: Ile-de-France

### 97100 Basse-Terre

DAAF-SFD  
Direction de l'alimentation, de l'agriculture et de la forêt  
Saint-Phy  
rue Edmond Maurice Carlton  
Tél: 05 90 99 09 07  
Zone couverte: Guadeloupe

### 97200 Fort-de-France

DAAF-SFD  
Direction de l'alimentation, de l'agriculture et de la forêt  
Jardin Desclieux  
Tél: 05 96 71 21 20  
Zone couverte: Martinique

### 97300 Cayenne

DAAF-SFD  
Direction de l'alimentation, de l'agriculture et de la forêt  
Cité Rébard  
Tél: 05 94 29 63 70  
Zone couverte: Guyane

### 97400 Saint-Denis

DAAF-SFD  
Direction de l'alimentation, de l'agriculture et de la forêt  
Parc de la Providence  
Tél: 02 62 30 88 52  
Zone couverte: La Réunion

### 97600 Mamoudzou

DAAF-SFD  
Direction de l'alimentation, de l'agriculture et de la forêt  
rue Mariazé  
Tél: 02 69 62 13 44  
Zone couverte: Mayotte

### 98600 Uvea

SFD  
Service d'État agriculture, forêt et pêche  
Mata'Utu  
Tél: 00 681 72 28 23  
Zone couverte: Wallis et Futuna

### 98729 Papetoai

SFD  
EPLEFPA  
Ile de Moorea  
Tél: 00 689 56 11 34  
Zone couverte: Polynésie Française

### 98800 Nouméa

SFD  
Direction de service d'État, de l'agriculture, de la forêt et de l'environnement  
209 rue Auguste Benebig  
Tél: 00 68 23 24 32  
Zone couverte: Nouvelle-Calédonie

### ► Liste 4

## DREAP

Le Conseil national de l'enseignement agricole privé (Cneap) fédère des établissements d'enseignement catholique. Ses délégations régionales informent sur les formations proposées.

### 11400 Lasbordes

DREAP  
École supérieure de la Raque  
La Raque  
Tél: 07 85 94 15 80  
www.occitanie-cneap.fr  
Zone couverte: Occitanie

### 25000 Besançon

DREAP  
20 rue Megevand  
Tél: 06 08 00 76 96  
Zone couverte: Grand-Est Bourgogne Franche-Comté

### 28000 Chartres

DREAP  
La Visitation  
22 avenue d'Aligre  
Tél: 02 37 30 29 31  
Zone couverte: Ile-de-France

### 33140 Villenave-d'Ornon

DREAP  
2 rue Charles Tellier  
Tél: 06 22 11 43 15  
https://cneapnouvelleaquitaine.fr  
Zone couverte: Nouvelle Aquitaine

**49000 Angers**  
DREAP  
5 rue du Haut Pressoir  
Tél: 02 41 79 51 54  
www.cneap-paysdelaloire.org  
Zone couverte: Pays-de-la-Loire

**56000 Vannes**  
DREAP  
Route de l'Université Le Vinci  
Tél: 02 97 46 30 30  
https://bretagne.cneap.fr  
Zone couverte: Bretagne

**62000 Arras**  
DREAP  
103 rue d'Amiens  
Tél: 03 21 21 40 69  
https://hautsdefrance.cneap.fr  
Zone couverte: Hauts-de-France - Normandie

**69300 Caluire-et-Cuire**  
DREAP  
4 rue de l'Oratoire  
Tél: 04 72 10 94 05  
http://auvergnerhonealpes.cneap.fr  
Zone couverte: Auvergne - Rhône-Alpes

#### ► Liste 5

### FRMFR

**Les fédérations régionales des Maisons familiales rurales informent sur l'enseignement agricole privé dans les MFR. La formation est basée sur une alternance de cours et de stages pratiques.**

**14460 Colombelles**  
FRMFR  
Campus Effiscience  
9 rue Léopold Sédar Senghor  
Tél: 02 31 53 55 20  
www.mfnormandie.fr  
Zone couverte: Basse-Normandie

**21300 Chenôve**  
FRMFR  
60G avenue du 14 juillet  
Parc tertiaire des grands crus  
Tél: 03 80 54 04 64  
www.mfr-bfc.fr  
Zone couverte: Bourgogne-Franche-Comté

**33370 Artigues-près-Bordeaux**  
FRMFR  
Aquitaine-Limousin-Poitou-Charentes  
Immeuble Le Séquoia  
27 rue de la Blancherie  
Tél: 05 47 74 42 83  
www.mfr-nouvelle-aquitaine.fr  
Zone couverte: Nouvelle-Aquitaine

**35760 Saint-Grégoire**  
FRMFR  
16A Les Rabinardières  
Tél: 02 23 25 08 08  
www.mfr.bzh  
Zone couverte: Bretagne

**45130 Meung-sur-Loire**  
FRMFR  
Centre-Val de Loire-Ile-de-France  
90 route d'Orléans  
Tél: 02 34 59 72 24  
www.mfr-centre.fr  
Zone couverte: Centre-Val de Loire - Ile-de-France

**49000 Angers**  
FRMFR  
Loire-Atlantique, Maine-et-Loire, Mayenne, Sarthe, Vendée  
L'Esplanade  
Place du Chapeau de gendarme  
Tél: 02 41 32 63 58  
www.mfr-paysdelaloire.org  
Zone couverte: Pays-de-la-Loire

**55200 Commercy**  
FRMFR  
Alsace-Champagne-Ardenne-Lorraine  
61 ter rue St Michel  
Tél: 03 29 92 17 10  
www.mfr-grandest.fr  
Zone couverte: Grand-Est

**69130 Écully**  
FRMFR  
Drôme-Ardèche-Isère-Loire-Auvergne-Savoie  
7 chemin Jean-Marie Vianney  
Tél: 04 72 86 03 86  
www.mfr-auvergne-rhone-alpes.fr  
Zone couverte: Auvergne-Rhône-Alpes

**80000 Amiens**  
FRMFR  
Nord-Pas-de-Calais-Picardie  
3 résidence du Parc de Beauvillé  
Tél: 03 22 54 61 88  
www.mfr-hautsdefrance.fr  
Zone couverte: Hauts-de-France

**81600 Brens**  
FRMFR  
Languedoc-Roussillon-Midi-Pyrénées  
14-16 place du Lavoir  
Tél: 05 63 57 55 09  
www.mfr-occitanie.fr  
Zone couverte: Occitanie

**84000 Avignon**  
FRMFR  
Provence-Alpes-Côte d'Azur  
Maison de l'Agriculture - Site Agroparc  
97 chemin Meinajaries  
Tél: 04 90 02 11 82  
www.mfrprovence.fr  
Zone couverte: Provence-Alpes-Côte d'Azur

**97100 Basse-Terre**  
FRMFR  
Chambre régionale d'agriculture  
41 rue Lardenoy  
Tél: 05 90 81 07 30 / 06 90 49 49 73  
www.mfr.fr  
Zone couverte: Guadeloupe

#### ► Liste 6

### UNREP

**Les délégations régionales de l'Union nationale rurale d'éducation et de promotion informent sur les formations dispensées par les établissements privés sous la tutelle de l'Unrep.**

LPPR: lycée professionnel privé rural  
CFR: centre de formation rurale

**UNREP - Auvergne-Rhône-Alpes (CEFA)**  
Centre d'études forestières et agricoles  
103 route de Rochemaure  
26200 Montélimar  
Tél: 04 75 01 34 94  
http://cefa26.org  
Zone couverte: Auvergne-Rhône-Alpes

**UNREP - Provence-Alpes-Côte d'Azur**  
Centre forestier de la région  
Provence-Alpes-Côte d'Azur  
Pié de Gâche  
84240 La Bastide-des-Jourdans  
Tél: 04 90 77 80 01  
www.centre-forestier.org  
Zone couverte: Provence-Alpes-Côte d'Azur

**UNREP Bourgogne-Franche-Comté**  
Lycée professionnel laïc privé de Sainte-Colombe  
2 rue Henri Cavallier  
89100 Saint-Denis-lès-Sens  
Tél: 03 86 64 80 00  
www.saintecolombeformations.fr  
Zone couverte: Bourgogne

**UNREP Centre-Val de Loire**  
Lycée professionnel agricole  
Sainte Jeanne d'Arc - Fondation  
Apprentis Auteuil  
Lieu dit Grand Vau  
Rue Paul Delvaux  
37600 Loches  
Tél: 02 47 91 80 20  
https://saintejeannedarc.apprentis-auteuil.org  
Zone couverte: Centre

**UNREP Grand-Est**  
École d'horticulture et de paysage  
6 rue du Collège  
88700 Roville-aux-Chênes  
Tél: 03 29 65 11 04  
www.roville.fr  
Zone couverte: Grand-Est

**UNREP Hauts-de-France**  
Centre de formation professionnelle rural de Vaumoise  
10 rue Croix Blanche  
60117 Vaumoise  
Tél: 03 44 88 40 25  
http://asso.cfprvaumoise.fr/accueil  
Zone couverte: Hauts-de-France

**UNREP Ile-de-France**  
Lycée horticole et paysager Saint-Antoine  
53 avenue Massénat Déroche  
91460 Marcoussis  
Tél: 01 69 63 35 72 / 06 62 63 34 36  
www.apprentis-auteuil.org/etablissements/fiche-etablissement/lycee-horticole-et-paysager-saint-antoine-27.html  
Zone couverte: Ile-de-France

**UNREP Normandie**  
École des courses hippiques - AFASEC  
Campus de Graignes  
Graignes-Mesnil Angot  
6 rue de l'hippodrome Raymond Rigault  
50620 Graignes  
Tél: 02 33 56 81 58  
www.afasec.fr/contact  
Zone couverte: Normandie

**UNREP Nouvelle-Aquitaine**  
L'école des courses hippiques - AFASEC  
Hippodrome  
164 rue Georges Pelat  
40000 Mont-de-Marsan  
Tél: 05 58 06 81 00  
www.afasec.fr  
Zone couverte: Nouvelle-Aquitaine

**UNREP Occitanie**  
Lycée privé agricole Vallée de l'Hérault  
Chemin de carabotte  
34150 Gignac  
Tél: 04 67 57 02 10  
www.lyceeagricole-gignac.fr  
Zone couverte: Occitanie

**UNREP Pays de la Loire**  
Lycée privé laïc Les Horizons  
Site de Saint Saturnin  
rue Victor Duruy  
72650 Saint-Saturnin  
Tél: 02 43 29 21 50  
https://lycee-leshorizons.fr  
Zone couverte: Pays de la Loire

► Liste 7

**BTSA ACSE**

Ces établissements préparent au BTSA analyse, conduite et stratégie de l'entreprise agricole.

**Public**

**01000 Bourg-en-Bresse**

CFPPA des Sardières  
Tél : 04 74 45 50 80  
www.sardieres.fr

**01600 Misérieux**

Lycée agricole de Cibeins  
Tél : 04 74 08 88 22  
www.cibeins.fr

**02650 Crézancy**

Lycée agricole et viticole  
EPLEFPA d'Aumont-Crézancy-Verdilly  
Tél : 03 23 71 50 70  
https://eplefpa-  
aumontcrezancyverdilly.fr/lycee-  
de-crezancy

**03017 Moulins**

LEGTA du Bourbonnais  
Tél : 04 70 46 92 80  
http://lycee-agricole-bourbonnais.  
fr

**07205 Aubenas**

Lycée agricole Olivier de Serres  
Tél : 04 75 35 17 55  
http://epl.aubenas.educagri.fr

**08300 Rethel**

Lycée agricole  
Champagne-Ardenne  
Tél : 03 24 39 60 00  
http://lycee.cense08.fr/

**10120 Saint-Pouange**

Lycée agricole Charles Baltet  
Lycée agricole Charles Baltet  
Champagne-Ardenne  
Tél : 03 25 41 64 00  
www.epldelaube.fr/lycee-de-st-  
pouange

**15005 Aurillac**

LEGTA-ENILV Georges Pompidou  
Tél : 04 71 46 26 60  
www.gpompidouenilv.fr/

**16400 La Couronne**

Lycée agricole l'Oisellerie  
d'Angoulême  
Tél : 05 45 67 10 04  
www.epl-charente.com

**18570 Le Subdray**

Lycée d'enseignement général et  
technologique agricole de Bourges  
Tél : 02 48 69 74 60  
www.bourges.educagri.fr

**19460 Naves**

Lycée agricole Edgard Pisani  
Tél : 05 55 26 64 56  
https://lycee-agricole-tulle.fr

**20100 Sartène**

Campus Agri Corsica « U Rizzanesi  
- Sartè »  
Tél : 04 95 77 09 76  
www.epl.sartene.educagri.fr

**21400 Châtillon-sur-Seine**

Lycée La Barotte Haute Côte-d'Or  
Bourgogne  
Tél : 03 80 91 53 03  
www.labarotte.fr

**22200 Plouisy**

Lycée agricole Kernilien  
Tél : 02 96 40 67 50  
www.kernilien.fr

**23150 Ahun**

Lycée agricole Alphonse Defu-  
made  
Tél : 05 55 81 48 80  
www.ahun.educagri.fr

**24660 Coulounieix-Chamiers**

Lycée agricole La Peyrouse  
Tél : 05 53 02 62 00  
www.perigord.educagri.fr

**25410 Dannemarie-sur-Crète**

Lycée agricole Granvelle  
Tél : 03 81 58 61 41  
http://granvelle.educagri.fr

**27240 Mesnil-sur-Iton**

Lycée agricole Edouard de  
Chambray  
Tél : 02 32 35 61 70  
www.educagri27.fr

**28630 Sours**

Lycée d'enseignement général et  
technologique agricole La Saus-  
saye de Chartres  
Tél : 02 37 33 72 00  
www.legta.chartres.educagri.fr

**29170 Fouesnant**

Lycée agricole de Quimper  
Bréhoulou  
Tél : 02 98 56 00 04  
www.brehoulou.fr

**31326 Castanet-Tolosan**

Lycée agricole de Toulouse-Auze-  
ville  
Tél : 05 61 00 30 70  
https://citesciencesvertes.  
educagri.fr

**35651 Le Rheu**

Lycée Théodore Monod  
Tél : 02 99 29 73 45  
www.campus-monod.fr

**38260 La Côte-Saint-André**

Lycée agricole de la Côte Saint  
André, École de la nature et du  
vivant  
Tél : 04 74 20 40 77  
www.formagri38.fr

**39570 Montmorot**

Lycée agricole de Lons le Saunier  
Edgar Faure  
Tél : 03 84 87 20 00  
www.montmorot.educagri.fr

**40180 Oeyreluy**

Lycée agricole Hector Serres  
Tél : 05 58 98 70 33  
www.formagri40.fr

**42124 Perreux**

Lycée agricole de Roanne-Chervé  
Tél : 04 77 44 82 00  
http://eplea-roanne-noiretable.fr/

**42605 Montbrison**

EPLEFPA Campus Agronova -  
site de Précieux  
Tél : 04 77 97 72 00  
www.campus-agronova.fr/

**42660 Saint-Genest-Malifaux**

EPLEFPA Campus Agronova -  
site de Saint-Genest-Malifaux  
Tél : 04 77 40 23 00  
www.campus-agronova.fr/

**45200 Amilly**

Lycée d'enseignement général et  
technologique agricole le Chesnoy  
Tél : 02 38 89 80 00  
www.lechesnoy.fr

**46100 Figeac**

Lycée général, technologique et  
professionnel agricole - La Vinadie  
Tél : 05 65 34 25 91  
www.animapole.fr

**47600 Nérac**

Lycée agricole Armand Fallières  
Tél : 05 53 97 40 00  
www.agrocampus47.fr

**48200 Saint-Chély-d'Apcher**

Lycée général technologique et  
professionnel agricole François  
Rabelais  
Eplefpa de la Lozère  
Tél : 04 66 42 61 50  
http://epl.lozere.educagri.fr/

**50207 Coutances**

Lycée agricole de Coutances  
Tél : 02 33 19 41 10  
www.coutances.educagri.fr/lycee

**50600 Saint-Hilaire-du-Harcouët**

Lycée agricole de la baie du Mont  
Saint-Michel  
Tél : 02 33 91 02 20  
www.lycee-agricole-de-la-baie-du-  
mont-saint-michel.fr

**50880 Pont-Hébert**

Lycée agricole agroalimentaire et  
laboratoire Saint-Lô Thère  
Tél : 02 33 77 80 80  
www.saint-lo-there.fr

**53013 Laval**

LEGTA de Laval  
Tél : 02 43 68 24 93  
www.lycee-agricole-laval.com

**55006 Bar-le-Duc**

Lycée agricole Philippe de  
Vilmorin de la Meuse (Site de  
Bar-le-Duc)  
Tél : 03 29 79 98 20  
https://eplagro55.fr

**56308 Pontivy**

LEGTA Le Gros Chêne  
Tél : 02 97 25 93 10  
www.legroschene.fr

**57170 Château-Salins**

Lycée agricole du Val de Seille  
Lorraine  
Tél : 03 87 05 12 39  
www.eplea.chateau-salins.  
educagri.fr

**58000 Nevers**

Lycée agricole de Nevers-Cosne,  
Site Challuy  
Tél : 03 86 21 66 00  
http://epleanevers.educagri.fr/

**58120 Château-Chinon**

Lycée agricole du Morvan  
Bourgogne  
Tél : 03 86 79 49 80  
www.morvanformations.com

**59177 Sains-du-Nord**

Lycée Charles Naveau  
Tél : 03 27 59 15 54  
http://wagnonville.fr/

**61500 Sées**

Lycée agricole public de Sées  
Tél : 02 33 81 74 00  
www.lap61.fr/

**62217 Tilloy-lès-Moffaines**

Lycée agro-environnemental  
d'Arras  
Tél : 03 21 60 73 00  
www.formationsnatures.fr

**62310 Radinghem**

Lycée agricole de Radinghem  
Tél : 03 21 41 00 41  
https://formationsnatures.fr/le-  
domaine-de-radinghem/

**63370 Lempdes**

LEGTA Louis Pasteur  
Tél : 04 73 83 72 50  
https://marmilhat.fr

**64121 Montardon**

Lycée agricole de Pau-Montardon  
Tél : 05 59 33 24 10  
www.pau-montardon.educagri.fr

**65500 Vic-en-Bigorre**

Lycée agricole Jean Monnet  
Tél : 05 62 31 80 00  
www.formagri-65-vic.fr

**67212 Obernai**

Lycée agricole d'Obernai  
Tél : 03 88 49 99 49  
http://epl67.fr/



**71150 Fontaines**

Lycée agricole  
Bourgogne  
Tél: 03 85 47 82 82  
www.epl-fontaines.fr

**72700 Rouillon**

LEGTA La Germinière  
Tél: 02 43 47 82 00  
www.eap72.fr

**73290 La Motte-Servolet**

Lycée agricole Reinach  
Tél: 04 79 25 41 80  
www.reinach.fr

**76196 Yvetot**

Lycée agricole et agroalimentaire  
Tél: 02 35 95 94 80  
www.naturapole.fr

**77257 Brie-Comte-Robert**

Lycée Bougainville  
Tél: 01 60 62 33 00  
www.lycee-bougainville.fr

**80440 Cottency**

LEGTA d'Amiens Le Paraclet  
Tél: 03 22 35 30 00  
www.leparacletamiens.com/

**81000 Albi**

Lycée général, technologique et  
professionnel agricole Albi-Fon-  
labour  
Tél: 05 63 49 43 70  
https://epl-tarn.mon-ent-  
occitanie.fr

**84208 Carpentras**

Lycée d'enseignement général  
et technologique agricole Louis  
Giraud  
Tél: 04 90 60 80 80  
http://epl.carpentras.educagri.fr

**85400 Sainte-Gemme-la-Plaine**

LEGTA Luçon Pétré  
Tél: 02 51 27 09 18  
http://lucon-petre.paysdelaloire.e-  
lyco.fr

**86480 Rouillé**

Lycée agricole Xavier Bernard -  
Venours  
Agri-campus Poitiers Venours  
Tél: 05 49 43 95 33  
www.venours.fr

**88500 Mirecourt**

Lycée agricole et forestier des  
Vosges  
Lycée agricole et forestier de  
Mirecourt  
Tél: 03 29 37 80 30  
www.campusdemirecourt.fr

**89290 Venoy**

Lycée agricole d'Auxerre - La  
Brosse  
Tél: 03 86 94 60 00  
www.terresdelyonne.com

**Privé sous contrat****02300 Chauny**

Lycée agricole privé Robert Schu-  
man - site de Chauny  
France  
Tél: 03 23 39 17 17  
http://robertschuman02.fr

**03470 Saligny-sur-Roudon**

Maison familiale rurale de Saligny-  
sur-Roudon  
Tél: 04 70 42 22 76  
www.mfrsaligny.fr

**07300 Tournon-sur-Rhône**

Vivara Formation - AGVF  
Tél: 04 75 07 14 50  
www.vivaraformation.com

**11400 Lasbordes**

École Supérieure d'Agriculture La  
Raque  
Tél: 04 68 94 90 28  
www.laraque.com

**12200 Villefranche-de-Rouergue**

Lycée agricole privé François  
Marty (antenne de Villefranche de  
Rouergue)  
Tél: 05 65 81 28 10  
www.lyceefrancoismarty.org

**13148 Miramas**

Lycée d'enseignement privé  
agricole Fontlongue  
Tél: 04 90 58 18 46  
www.fontlongue.fr

**14930 Maltot**

Maison familiale rurale de Maltot  
Tél: 02 31 26 94 98  
www.maltot.mfr.fr

**15100 Saint-Flour**

Maison familiale rurale de Saint-  
Flour  
Tél: 04 71 60 07 62  
www.mfr-saint-flour.fr

**16370 Cherves-Richemont**

Maison familiale rurale des  
Charentes  
Tél: 05 45 83 16 49  
www.institut-richemont.fr

**21320 Pouilly-en-Auxois**

Maison familiale rurale d'éduca-  
tion et d'orientation Auxois-Sud  
Morvan  
Tél: 03 80 64 84 90  
www.mfrasm.fr

**22120 Quessoy**

lycée La Ville Davy  
Tél: 02 96 42 52 00  
www.lavilledavy.fr

**22450 La Roche-Jaudy**

Lycée Pommerit  
Tél: 02 96 91 35 63  
www.lycee.pommerit.fr

**24002 Périgueux**

Maison familiale rurale  
de Périgueux  
Tél: 05 53 45 44 10  
www.mfr-perigueux.com

**25270 Levier**

Lycée agricole technologique privé  
Lasalle  
Bourgogne-Franche-Comté  
Tél: 03 81 89 58 58  
www.lycee-lasalle-levier.org

**28202 Châteaudun**

Lycée d'enseignement agricole  
privé de Nermont  
Tél: 02 37 44 60 60  
www.nermont.fr

**29260 Lesneven**

IREQ - antenne CFA MFR de  
Bretagne  
Tél: 02 98 83 33 08  
www.ireo.org

**33140 Villenave-d'Ornon**

Institut des sciences de la  
nature et de l'agroalimentaire de  
Bordeaux  
Tél: 05 56 84 47 90  
www.isnab.com

**35042 Rennes**

Groupe Antoine de Saint-Exupéry -  
site Pier Giorgio Frassati  
Tél: 02 99 59 34 94  
www.the-land.bzh/

**35120 Dol-de-Bretagne**

Lycée les Vergers  
Tél: 02 99 48 17 28  
http://lyceelesvergers.fr

**35162 Montfort-sur-Meu**

CFTA de l'Abbaye de Montfort-  
sur-Meu  
Tél: 02 99 09 02 33  
www.cfta-montfort.fr

**36700 Saint-Cyran-du-Jambot**

Lycée d'Enseignement Agricole  
Privé Saint Cyran  
Tél: 02 54 02 22 50  
www.leapstcyran.fr

**37800 Noyant-de-Touraine**

Maison familiale rurale du Val de  
l'Indre  
Tél: 02 47 65 44 63  
www.mfrvaldelindre.fr

**38160 Chatte**

Maison familiale rurale de Chatte  
Tél: 04 76 38 43 06  
www.mfr-chatte.org

**42720 Nandax**

Lycée agricole Etienne Gautier  
Tél: 04 77 23 70 10  
www.ressins.com

**43750 Vals-près-le-Puy**

Institut des sciences de la vie et  
de la Terre  
Tél: 04 71 02 56 78  
www.isvt.fr

**44470 Carquefou**

MFR Carquefou  
Tél: 02 40 52 79 82  
www.mfr-carquefou.com

**44590 Derval**

Lycée Saint Clair Blain site de  
Derval  
Tél: 02 40 07 72 72  
www.lyceesaintclair.fr

**49007 Angers**

École supérieure de formation  
agricole - ESA  
Tél: 02 41 23 55 55  
www.groupe-esa.com

**49136 Les Ponts-de-Cé**

Lycée agricole privé Pouillé  
Tél: 02 41 44 87 11  
www.campus-pouille.com

**49600 Beaupréau-en-Mauges**

MFR des Mauges  
Tél: 02 41 63 02 04  
www.institut-rural-des-mauges.fr

**50400 Granville**

Maison familiale rurale de  
Granville  
Tél: 02 33 50 05 72  
www.granville.mfr.fr

**51370 Thillois**

Lycée La Salle Reims-Thillois  
Champagne-Ardenne  
Tél: 03 26 08 04 10  
www.reimsthillois.fr

**53100 Mayenne**

LEGTA Rocheffeulle  
Tél: 02 43 04 11 73  
www.rocheffeulle.net/web/

**53410 Port-Brillet**

MFR La Futaie à Port-Brillet  
Tél: 02 43 01 82 80  
www.lafutaie.org

**59190 Hazebrouck**

Institut d'Hazebrouck  
Lycée des sciences de la terre et  
du vivant  
Tél: 03 28 42 93 73  
www.institut-hazebrouck.eu

**59242 Genech**

Institut de Genech  
Tél: 03 20 84 57 08  
www.institutdegenech.fr

**61210 Giel-Courteilles**

LP agricole Giel Don Bosco  
Tél: 02 33 67 99 00  
www.giel-don-bosco.org

**61600 La Ferté-Macé**

Maison familiale rurale  
de La Ferté-Macé  
Centre de formation des techni-  
ciens agricoles  
Tél: 02 33 30 68 50  
www.cftaferte.mfr.fr

## 62450 Bapaume

Institut agricole Saint Eloi  
Tél : 03 21 07 14 20  
www.institut-sainteloi-bapaume.fr

## 62770 Rollancourt

Maison familiale rurale de Rollancourt  
Tél : 03 21 04 81 06  
www.rollancourt-formations.fr

## 64120 Saint-Palais

Lycée Jean Errecart  
Tél : 05 59 65 70 77  
www.lycee-errecart.com

## 64300 Mont

Maison familiale rurale de Mont  
Tél : 05 59 67 64 52  
www.mfr-mont.fr

## 69930 Saint-Laurent-de-Chamousset

Maison familiale rurale de Saint-Laurent-de-Chamousset  
Tél : 04 74 70 50 72  
www.mfr-st-laurent.fr

## 70220 Fougerolles-Saint-Valbert

Maison familiale rurale de Fougerolles  
Tél : 03 84 49 12 94  
www.mfr-fougerolles.fr

## 72240 Bernay-Neuvy-en-Champagne

MFR Bernay en Champagne  
Tél : 02 43 20 73 02  
www.mfr-bernayenchampagne.fr

## 72303 Sablé-sur-Sarthe

LEAP Val de Sarthe  
Tél : 02 43 55 08 00  
www.valdesarthe.fr

## 74330 Poisy

ISETA site de Poisy  
Tél : 04 50 46 20 26  
www.iseta.fr

## 74350 Cruseilles

Maison familiale rurale  
Les Dronières  
Tél : 04 50 44 26 30  
http://mfr-dronieres.fr

## 76690 Saint-Georges-sur-Fontaine

Maison familiale rurale Coqueréaumont  
Tél : 02 35 34 71 22  
www.mfr-coquereauumont.org

## 79302 Bressuire

Maison familiale rurale de Bressuire - Sèvre Europe  
Tél : 05 49 74 06 44  
www.sevreurope.eu

## 80420 Flixecourt

Maison familiale rurale de Flixecourt  
Tél : 03 22 51 64 57

## 81110 Verdalle

Lycée agricole privé de Tuscayrats  
Tél : 05 63 50 32 16  
www.tuscayrats.fr

## 81600 Brens

Fédération régionale des maisons familiales rurales d'Occitanie Languedoc-Roussillon-Midi-Pyrénées  
Tél : 05 63 57 55 09  
www.mfr-occitanie.fr

## 85015 La Roche-sur-Yon

LAP Les Etablières  
Tél : 09 70 80 82 21  
www.etablieres.fr

## 85503 Les Herbiers

MFR Les Herbiers  
Tél : 02 51 91 09 72  
www.formations-herbiers.fr

## 88600 Gugnécourt

Maison familiale rurale-CFA Centre de formation rural Lorraine  
Tél : 03 29 65 72 43  
www.cfr-gugneecourt.com

## 97431 La Plaine-des-Palmistes

Maison familiale rurale de la Plaine des palmistes  
Tél : 02 62 51 38 91  
http://mfrpdp974.re

(Source : Onisep)

## ► Liste 8

### BTSA agronomie productions végétales

#### Les établissements suivants préparent au BTSA agronomie productions végétales.

### Public

#### 11000 Carcassonne

Lycée agricole Charlemagne  
Tél : 04 68 11 91 19  
www.epl-carcassonne.fr

#### 13548 Gardanne

Lycée agricole d'Aix-Valabre  
Tél : 04 42 65 43 20  
www.epl.valabre.educagri.fr

#### 14170 Saint-Pierre-en-Auge

Lycée agricole Le Robillard  
Tél : 02 31 42 61 10  
www.le-robillard.fr

#### 21801 Quetigny

Lycée agricole de Quetigny Olivier de Serres  
Tél : 03 80 71 80 00  
www.lycee-quetigny.fr

## 26500 Bourg-lès-Valence

Lycée Le Valentin  
Tél : 04 75 83 33 55  
www.epl.valentin.educagri.fr

## 27240 Mesnils-sur-Iton

Lycée agricole Edouard de Chambray  
Tél : 02 32 35 61 70  
www.educagri27.fr

## 31326 Castanet-Tolosan

Lycée agricole de Toulouse-Auzeville  
Tél : 05 61 00 30 70  
https://citesciencesvertes.educagri.fr

## 32020 Auch

Lycée agricole d'Auch, Beaulieu et Lavacant - site de Beaulieu  
Tél : 05 62 61 71 00  
https://epl.auch.educagri.fr

## 36018 Châteauroux

Lycée d'enseignement général et technologique agricole  
Tél : 02 54 53 11 00  
http://naturapolis36.fr/

## 38260 La Côte-Saint-André

Lycée agricole de la Côte Saint André, École de la nature et du vivant  
Tél : 04 74 20 40 77  
www.formagri38.fr

## 40180 Oeyreluy

Lycée agricole Hector Serres  
Tél : 05 58 98 70 33  
www.formagri40.fr

## 51460 Somme-Vesle

Lycée de la Nature et du Vivant de Somme Vesle  
Lycée de la nature et du vivant  
Tél : 03 26 68 66 00  
www.lycee-somme-vesle.fr

## 57530 Courcelles-Chaussy

Lycée agricole  
Tél : 03 87 64 00 17  
http://eplea.metz.educagri.fr

## 60600 Airion

LEGTA d'Airion  
Site d'Airion  
Tél : 03 44 50 84 40  
www.lyceeagricoledeloise.fr/

## 62217 Tilloy-lès-Mofflaines

Lycée agro-environnemental d'Arras  
Tél : 03 21 60 73 00  
www.formationsnatures.fr

## 67212 Obernai

Lycée agricole d'Obernai  
Tél : 03 88 49 99 49  
http://epl67.fr/

## 71150 Fontaines

Lycée agricole Bourgogne  
Tél : 03 85 47 82 82  
www.epl-fontaines.fr

## 80440 Cottenchy

LEGTA d'Amiens Le Paraclet  
Tél : 03 22 35 30 00  
www.leparacletamiens.com/

## 86480 Rouillé

Lycée agricole Xavier Bernard-Venours  
Agri-campus Poitiers Venours  
Tél : 05 49 43 95 33  
www.venours.fr

## 89290 Venoy

Lycée agricole d'Auxerre - La Brosse  
Tél : 03 86 94 60 00  
www.terresdelyonne.com

## 97224 Ducos

Lycée agricole de Croix Rivail  
Tél : 05 96 51 27 34  
www.croix-rivail.educagri.fr

### Privé sous contrat

#### 10150 Sainte-Maure

Lycée agricole privé Sainte-Maure  
Tél : 03 25 70 46 80  
www.lyceesaintemaure.fr/

#### 11400 Lasbordes

École Supérieure d'Agriculture La Raque  
Tél : 04 68 94 90 28  
www.laraque.com

#### 28202 Châteaudun

Lycée d'enseignement agricole privé de Nermont  
Tél : 02 37 44 60 60  
www.nermont.fr

#### 49007 Angers

École supérieure de formation agricole - ESA  
Tél : 02 41 23 55 55  
www.groupe-esa.com

#### 49136 Les Ponts-de-Cé

Lycée agricole privé Pouillé  
Tél : 02 41 44 87 11  
www.campus-pouille.com

#### 56801 Ploërmel

Lycée agricole la Touche  
Tél : 02 97 73 32 89  
www.lycee-latouche.fr

#### 59242 Genech

Institut de Genech  
Tél : 03 20 84 57 08  
www.institutdegenech.fr

#### 60350 Pierrefonds

Institut Charles Quentin  
Tél : 03 44 42 80 40  
www.charlesquentin.com

#### 62650 Campagne-lès-Boulonnais

Maison familiale rurale des Hauts pays  
Tél : 03 21 86 52 76  
www.mfrcampagne.fr

**63340 Le Breuil-sur-Couze**

Lycée agro-environnemental privé  
Saint-Joseph  
Tél: 04 73 71 89 60  
www.laep-breuil.com

**69579 Limonest**

Institut Sandar La Salle  
Tél: 04 78 35 11 30  
www.sandar.org

**76690 Saint-Georges-sur-Fontaine**

Maison familiale rurale Coque-  
réaumont  
Tél: 02 35 34 71 22  
www.mfr-coquereaumont.org

**78200 Magnanville**

Lycée agricole privé Sully  
Tél: 01 34 77 27 00  
www.lycee-agricole-sully.fr

**84500 Bollène**

MFR du Haut Vaucluse à Bollène  
Tél: 04 86 71 00 75  
http://mfr-hautvaucluse.com

**85015 La Roche-sur-Yon**

LAP Les Etablières  
Tél: 09 70 80 82 21  
www.etablieres.fr

(Source: Onisep)

► **Liste 9****BTSA  
technico-commercial**

Ces établissements  
préparent au BTSA  
technico-commercial  
option biens et services  
pour l'agriculture. Ce  
diplôme remplace à partir  
de 2022 le BTSA technico-  
commercial option  
agrofouritures.

**Public****14508 Vire Normandie**

Lycée agricole de Vire Les champs  
de Tracy  
Tél: 02 31 66 18 10  
www.tracy-vire.fr

**42605 Montbrison**

EPLEFPA Campus Agronova - site  
de Précieux  
Tél: 04 77 97 72 00  
www.campus-agronova.fr/

**49036 Angers**

LEGTA Le Fresne  
Tél: 02 41 68 60 00  
www.lefresne-angers-segre.fr

**86480 Rouillé**

Lycée agricole Xavier Bernard -  
Venours  
Agri-campus Poitiers Venours  
Tél: 05 49 43 93 33  
www.venours.fr

**87430 Verneuil-sur-Vienne**

Lycée agricole Les Vaseix  
Tél: 05 55 48 44 00  
www.epl-limoges-nord87.fr

**97864 Saint-Paul**

Lycée agricole Émile Boyer de la  
Giroday  
Tél: 02 62 45 92 92  
http://formaterre.re

**Privé sous contrat****27500 Tourville-sur-Pont-Au-  
demer**

Lycée agricole privé  
Tél: 02 32 41 11 15  
http://lycee-agricole-privé-  
tourville.fr

**35162 Montfort-sur-Meu**

CFTA de l'Abbaye de Montfort-  
sur-Meu  
Tél: 02 99 09 02 33  
www.cfta-montfort.fr

**49007 Angers**

École supérieure de formation  
agricole - ESA  
Tél: 02 41 23 55 55  
www.groupe-esa.com

**54520 Laxou**

Institut supérieur des affaires  
agricoles et agroalimentaires - Site  
de Laxou  
Tél: 03 83 93 34 07  
www.alpa-is4a.fr

**56306 Pontivy**

LEAP Kerlebost  
Tél: 02 97 28 99 66  
www.lyceekerlebost.fr

**59146 Pecquencourt**

Institut privé d'Anchin - LEAP  
Tél: 03 27 86 42 54  
www.anchin.org

**61600 La Ferté-Macé**

Maison familiale rurale de La  
Ferté-Macé  
Centre de formation des techni-  
ciens agricoles  
Tél: 02 33 30 68 50  
www.cftaferte.mfr.fr

(Source: Onisep)

► **Liste 10****Formations agri-  
coles bio**

Ces établissements  
proposent des formations  
spécifiques à l'agriculture  
biologique, en formation  
initiale.

Pour en savoir plus: Réseau  
Formabiowww.reseau-formabio.  
educagri.fr

**06602 Antibes**

Lycée Vert d'Azur horticole et  
agricole  
Tél: 04 92 91 44 44  
www.vertdazur.educagri.fr  
Public  
► BTSA production horticole  
Durée: 2 ans  
► Bac pro conduite de productions  
horticoles (arbres, arbustes, fruits,  
fleurs, légumes)  
Durée: 3 ans

**16700 Ruffec**

Lycée privé polyvalent Roc Fleuri  
Tél: 05 45 31 00 60  
https://rocfleuri.cneap.fr  
Privé sous contrat  
► BTSA technico-commercial  
option alimentation et boisson  
orientation agriculture biologique

**19130 Voutezac**

Lycée agricole Henri Bassaler  
(LEGTPA)  
Tél: 05 55 25 82 31  
www.legta-brivevoutezac.fr  
Public  
► BTSA production horticole  
Durée: 2 ans  
► Bac pro conduite de productions  
horticoles (arbres, arbustes, fruits,  
fleurs, légumes)  
Durée: 3 ans

**19460 Naves**

Lycée agricole Edgard Pisani  
(LEGTPA)  
Tél: 05 55 26 64 56  
https://lycee-agricole-tulle.fr  
Public  
► Licence pro agriculture biolo-  
gique conseil développement

**33140 Villenave-d'Ornon**

Institut des sciences de la nature  
et de l'agroalimentaire de Bor-  
deaux (Isnab)  
Tél: 05 56 84 47 90  
www.isnab.com  
Privé sous contrat  
► BTSA sciences et technologies  
des aliments aliments et proces-  
sus technologiques  
Durée: 2 ans

**43100 Fontannes**

LEGTA de Brioude Bonnefont  
Saugues - site de Fontannes  
Tél: 04 71 74 57 57  
www.lycee-bonnefont.fr

Public

► Licence pro mention agriculture  
biologique: production, conseil,  
certification et commercialisation  
Durée: 1 an

**44300 Nantes**

LPA de Nantes Grand Blottereau  
Tél: 02 40 49 39 98  
www.nantes-terre-atlantique.fr  
Public  
► BTSA production horticole  
Durée: 2 ans

**49016 Angers**

IUT d'Angers  
Tél: 02 44 68 87 00  
www.iut.univ-angers.fr/fr/index.  
html  
Public  
► Licence pro mention agriculture  
biologique: production, conseil,  
certification et commercialisation  
Durée: 1 an

**63170 Aubière**

UFR biologie  
Tél: 04 73 17 79 79  
https://lafabrique.uca.fr/  
Public  
► Licence pro mention agriculture  
biologique: production, conseil,  
certification et commercialisation  
Durée: 1 an

**63370 Lempdes**

LEGTA Louis Pasteur  
Tél: 04 73 83 72 50  
https://marmilhat.fr  
Public  
► Bac pro technicien conseil vente  
univers jardinerie  
Durée: 3 ans  
► Bac pro conduite de productions  
horticoles (arbres, arbustes, fruits,  
fleurs, légumes)  
Durée: 3 ans

**66600 Rivesaltes**

Lycée professionnel agricole  
Claude Simon (LPA Claude Simon)  
Tél: 04 68 64 08 41  
http://eplea66.net  
Public  
► Bac pro conduite de productions  
horticoles (arbres, arbustes, fruits,  
fleurs, légumes)  
Durée: 3 ans

**69280 Marcy-l'Étoile**

VetAgro Sup  
Tél: 04 78 87 25 25  
www.vetagro-sup.fr  
Public  
► Licence professionnelle: agri-  
culture biologique; productions  
animales.  
► Master biodiversité, écologie,  
évolution  
► Master biologie intégrative et  
physiologie  
► Master biologie santé  
► Master biologie végétale  
► Master cancérologie  
► Master microbiologie  
► Master sciences du médicament  
► Master sciences et technologie

de l'agriculture, de l'alimentation et de l'environnement.  
Durée: 1 an

## 71960 Davayé

Lycée agricole Lucie Aubrac  
Tél: 03 85 33 56 00  
www.abcdavaye.com  
Public  
> BTS viticulture-oenologie  
Durée: 2 ans

## 81600 Gaillac

Maison familiale rurale Ineopole Formation (CFP-MFR)  
MFR Midi-Pyrénées  
Tél: 05 63 57 05 15  
www.ineopole-mfr.com  
Privé sous contrat  
> Licence pro agriculture biologique, conseil et développement, niveau bac + 3/4  
Admission: L2 en biologie avec expérience en agronomie, L2 en sciences économiques selon acquis et projet professionnel du candidat, DUT biologie appliquée option agronomie, BTS selon options.

## 84100 Orange

Lycée professionnel viticole  
Tél: 04 90 51 48 00  
www.eplorange.com  
Public  
> Bac pro conduite et gestion de l'entreprise vitivinicole  
Durée: 3 ans

## 84911 Avignon

Lycée d'enseignement général et technologique François Pétrarque  
Tél: 04 90 13 43 13  
www.lycee-petrarque.fr  
Public  
> BTS production horticole  
Durée: 2 ans

## 86540 Thuré

Lycée professionnel agricole horticole Danièle Mathiron  
Tél: 05 49 93 86 93  
http://poleformation-thure.fr  
Public  
> Bac pro conduite de productions horticoles (arbres, arbustes, fruits, fleurs, légumes)  
Durée: 3 ans

## ► Liste 11

### Licences pro

Ces établissements publics ou privés sous contrat proposent des licences pro dans les domaines de l'agriculture générale, de l'agronomie ou de l'agriculture bio.

### Licence professionnelle

> Agriculture biologique: production, conseil, certification et commercialisation: CFA agricole de la Martinique, Clermont Auvergne, Angers  
> Agronomie: CFA agricole de la Guadeloupe, Avignon, Clermont Auvergne, Angers, Bordeaux, Bourgogne, La Réunion, Lorraine, Montpellier, Nantes, Poitiers, Rennes 1, Rouen Normandie, Grenoble Alpes, Picardie Jules Verne Amiens, Savoie Mont Blanc, UT3 Toulouse III - Paul Sabatier  
> Gestion des organisations agricoles et agroalimentaires: LEGTA de Laval, Facultés libres de l'Ouest - UCO Angers, Le Mans, Bretagne-Sud, Angers, Caen Normandie, Orléans, Littoral Côte d'Opale, Picardie Jules Verne Amiens  
> Métiers de la gestion et de la comptabilité: gestion des entités agricoles: Toulouse I Capitole

(Source: Onisep)

## ► Liste 12

### Masters

Ces établissements publics et privés sous contrat proposent des masters en agriculture.

> Sciences et technologies de l'agriculture, de l'alimentation et de l'environnement: École nationale supérieure de formation de l'enseignement agricole, Aix-Marseille, Clermont Auvergne, Corse, Haute Alsace Mulhouse, Pau et des Pays de l'Adour, Paris-Est Créteil Val-de-Marne, Picardie Jules Verne Amiens

(Source: Onisep)

## ► Liste 13

### Certificats de spécialisation

Les certificats se préparent par la voie de l'apprentissage ou de la formation continue. Ils sanctionnent un complément spécifique de formation.

Pour connaître les lieux de formation, consultez le site [www.educagri.fr](http://www.educagri.fr)

### Niveau bac

- Conduite de productions en agriculture biologique et commercialisation
- Conduite de la production oléicole, transformation et commercialisation
- Production, transformation et commercialisation des produits fermiers

<span>• Responsable d'une unité de méthanisation agricole</span>

### Niveau bac + 2

- Technicien conseil en agriculture biologique
- Technicien conseil en comptabilité et gestion agricoles

## ► Liste 14

### Enseignement à distance

#### AgroSup Dijon (CNPR)

Direction de l'enseignement à distance  
63370 Lempdes  
Tél: 04 73 83 36 00  
<http://ead.agrosupdijon.fr>  
Public  
> BTS analyse, conduite et stratégie de l'entreprise agricole

#### Centre d'enseignement à distance - École supérieure d'agricultures Angers Loire (Esa - Cerca)

49000 Angers  
Tél: 02 41 23 55 55  
[www.groupe-esa.com](http://www.groupe-esa.com)  
Association  
> BTS analyse, conduite et stratégie de l'entreprise agricole  
Durée: 2 ans  
> BPA responsable d'entreprise agricole

# Carnet d'adresses

## Actuel Ile-de-France

### ► Liste 1 (IDF)

#### Capa métiers de l'agriculture

Le Capa métiers de l'agriculture est préparé en formation initiale dans ces établissements. Chaque établissement propose un choix de support dans les champs professionnels de la production animale ou de la production végétale. Se renseigner directement auprès des établissements.

#### Public

**78100 Saint-Germain-en-Laye**  
► Lycée agricole et horticole  
Campus des métiers de la nature et du vivant  
Tél: 01 30 87 18 00  
www.eplefpah-78.fr

**93100 Montreuil**  
► SEP du Lycée des métiers de l'horticulture et du paysage  
Section d'enseignement professionnel  
Tél: 01 48 70 41 10  
http://lyceehorticulture93.fr

**94380 Bonneuil-sur-Marne**  
► Établissement régional d'enseignement adapté Stendhal  
Tél: 01 45 13 96 30

**95110 Sannois**  
► Établissement régional d'enseignement adapté La Tour du Mail  
Tél: 01 39 80 01 54  
www.erea-sannois.ac-versailles.fr

**95280 Jouy-le-Moutier**  
► Collège Henri Guillaumet  
Tél: 01 34 43 51 00  
www.clg-guillaumet-jouy.ac-versailles.fr

#### Privé sous contrat

**78120 Sonchamp**  
► CEFP Le Nôtre  
Tél: 01 34 84 49 10

#### 91460 Marcoussis

► LP horticole et paysager UFA  
Saint-Antoine  
Tél: 01 69 63 35 72  
www.saint-antoine.apprentis-auteuil.org

#### 92190 Meudon

► Lycée horticole et UFA (apprentissage) Saint-Philippe  
Tél: 01 46 23 62 65  
http://saint-philippe.apprentis-auteuil.org

#### 93410 Vaujours

► Lycée du paysage et de l'environnement Fénelon  
Tél: 01 49 63 62 17  
www.fenelon.fr

#### 95110 Sannois

► Lycée Professionnel agricole Saint-Jean Nature et Services  
Tél: 01 34 11 46 60  
http://saint-jean-sannois.apprentis-auteuil.org

(Source: Onisep)

### ► Liste 2 (IDF)

#### Bac pro CGEA

Le bac pro conduite et gestion de l'entreprise agricole support grandes cultures est préparé dans ces établissements en formation initiale ou en contrat d'apprentissage.

#### Public

**77120 Chailly-en-Brie**  
► Lycée d'enseignement général technologique et professionnel agricole La Bretonnière  
Tél: 01 64 75 87 50  
www.labretonniere.fr

**77257 Brie-Comte-Robert**  
► Lycée Bougainville  
Tél: 01 60 62 33 00  
www.lycee-bougainville.fr

#### Privé sous contrat

**78200 Magnanville**  
► Lycée agricole privé Sully  
Tél: 01 34 77 27 00  
www.lycee-agricole-sully.fr

#### Liste 1

Capa métiers de l'agriculture p. 21

#### Liste 2

Bac pro CGEA p. 21

#### Liste 3

Bac techno Stav p. 21

#### Liste 4

Bac spécialité biologie-écologie p. 21

#### Liste 5

Formations en alternance p. 22

#### Liste 6

Certificats de spécialisation p. 22

#### Liste 7

Formation continue p. 22

#### Liste 8

Conseil régional Ile-de-France p. 22

### ► Liste 3 (IDF)

#### Bac techno Stav

Ces établissements publics et privés sous contrat préparent aux différentes spécialités du bac technologique sciences et technologies de l'agronomie et du vivant.

#### Public

**77120 Chailly-en-Brie**  
► LEGTP agricole La Bretonnière  
Tél: 01 64 75 87 50  
www.labretonniere.fr

**77257 Brie-Comte-Robert**  
► Lycée Bougainville  
Tél: 01 60 62 33 00  
www.lycee-bougainville.fr

**78100 Saint-Germain-en-Laye**  
► Lycée agricole et horticole  
Campus des métiers de la nature et du vivant  
Tél: 01 30 87 18 00  
www.eplefpah-78.fr

#### Privé sous contrat

**78200 Magnanville**  
► Lycée agricole privé Sully  
Tél: 01 34 77 27 00  
www.lycee-agricole-sully.fr

**91430 Igny**  
► Lycée polyvalent agricole La Salle Igny  
Tél: 01 69 35 15 00  
www.lasalleigny.fr

(Source: Onisep)

### ► Liste 4 (IDF)

#### Bac spécialité biologie-écologie

Ces établissements d'enseignement agricole préparent au bac général, spécialité biologie-écologie.

**77170 Brie-Comte-Robert**  
LEGTPA Bougainville  
LEGTPA de Brie-Comte-Robert  
RD 319  
Domaine de Sansalle  
Tél: 01 60 62 33 00  
www.lycee-bougainville.fr

**78100 Saint-Germain-en-Laye**  
Lycée agricole et horticole  
Campus des métiers de la nature et du vivant  
Route forestière des Princesses  
Tél: 01 30 87 18 00  
www.eplefpah-78.fr

## ► Liste 5 (IDF)

### Formations en alternance

Les établissements suivants proposent des formations dans le cadre du contrat d'apprentissage (A) ou du contrat de professionnalisation (CP). Se reporter à la liste 6 (IDF) pour les certificats de spécialisation.

#### 75008 Paris

Institut des métiers d'excellence LVMH  
Tél : 01 44 13 42 10  
www.lvmh.fr/talents/ime/institut-metiers-dexcellence-lvmh/  
Privé  
> BPA responsable d'entreprise agricole appliqué au secteur de la vigne et du vin : CP  
Admission : brevet des collèges, CAP ou équivalent, avoir une bonne condition physique, bonne maîtrise de l'anglais et des outils de bureautique.  
Sur présélection du CFPPA d'Avize, dossier, entretien et tests pratiques d'aptitude.

#### 77120 Chailly-en-Brie

CFA de La Bretonnière  
Tél : 01 64 75 87 50  
www.labretonniere.fr  
Public  
> Bac pro conduite et gestion de l'entreprise agricole grandes cultures, polyculture élevage : A  
> CAPA métiers de l'agriculture production animale, production végétale : arboriculture, horticulture, production végétale : grandes cultures : A

#### 77170 Brie-Comte-Robert

CFPPA Ufa Bougainville  
Tél : 01 60 62 33 00  
www.cfppa-bougainville.fr  
Public  
> BPA responsable d'entreprise agricole option maraîchage biologique ou grandes cultures, polyculture élevage : CP

#### 77257 Brie-Comte-Robert

Lycée Bougainville  
Tél : 01 60 62 33 00  
www.lycee-bougainville.fr  
Public  
> Certificat de spécialisation conduite de productions en agriculture biologique et commercialisation, niveau bac : CP  
Admission : Formation non ouverte cette année au public. Contactez l'organisme.  
> BTSA analyse, conduite et stratégie de l'entreprise agricole : A

#### 78100 Saint-Germain-en-Laye

CFPPA de Saint-Germain-en-Laye  
Tél : 01 30 87 18 40  
www.eplefpah-78.fr/cfppah/index.php  
Public  
> BPA responsable d'entreprise agricole option maraîchage biologique et conventionnel : CP  
> BPA responsable d'entreprise agricole option grandes cultures : CP  
> BPA responsable d'entreprise agricole orientation maraîchage bio, agriculture urbaine, permaculture : CP  
Admission : 18 ans minimum

#### 78514 Rambouillet

CFA du CEZ - Bergerie nationale : Activités hippiques, agriculture et santé animale (CFA CEZ)  
Tél : 01 61 08 68 10  
www.bergerie-nationale.educagri.fr  
Public  
> BTSA analyse, conduite et stratégie de l'entreprise agricole : A

#### 91430 Igny

Lycée polyvalent agricole La Salle Igny  
Tél : 01 69 35 15 00  
www.lasalleigny.fr  
Privé sous contrat  
> CAPA métiers de l'agriculture : A

#### 94470 Boissy-Saint-Léger

L'école des courses hippiques - Afasec de Grobois  
Tél : 01 45 69 23 43  
www.afasec.fr  
Privé  
> BTSA analyse, conduite et stratégie de l'entreprise agricole : A

## ► Liste 6 (IDF)

### Certificats de spécialisation

Les certificats se préparent par la voie de l'apprentissage ou de la formation continue. Ils sanctionnent un complément spécifique de formation.

#### Public

#### 77257 Brie-Comte-Robert

Lycée Bougainville  
Tél : 01 60 62 33 00  
www.lycee-bougainville.fr  
> Certificat de spécialisation conduite de productions en agriculture biologique et commercialisation, niveau bac  
Formation : continue, alternance,

contrat de professionnalisation  
Admission : Formation non ouverte cette année au public. Contactez l'organisme.  
Durée : 1 an

## ► Liste 7 (IDF)

### Formation continue

Ces organismes proposent des formations destinées aux demandeurs d'emploi ou aux salariés. Se reporter à la liste 6 (IDF) pour les certificats de spécialisation.

#### 77170 Brie-Comte-Robert

CFPPA Ufa Bougainville  
Campus Bougainville  
Tél : 01 60 62 33 00  
www.cfppa-bougainville.fr  
Public  
> BPA responsable d'entreprise agricole option maraîchage biologique ou grandes cultures, polyculture élevage

#### 78100 Saint-Germain-en-Laye

CFPPA de Saint-Germain-en-Laye  
Campus des métiers de la nature et du vivant  
Tél : 01 30 87 18 40  
www.eplefpah-78.fr/cfppah/index.php  
Public  
> BPA responsable d'entreprise agricole orientation maraîchage bio, agriculture urbaine, permaculture  
Admission : 18 ans minimum

## ► Liste 8 (IDF)

### Conseil régional Ile-de-France

Le Conseil régional d'Île-de-France finance des formations de courte et de longue durée.

Les formations financées par le Conseil régional d'Île-de-France s'adressent aux demandeurs d'emploi franciliens de tout âge et prioritairement à ceux qui ont un faible niveau de qualification. Il existe des formations pour tous les niveaux et tous les secteurs d'activité. Pour consulter l'offre de formation : www.defi-metiers.fr